

# 第60期 事業報告書

平成 14年 4月 1日から  
平成 15年 3月 31日まで

株式会社  ヨシタケ

## 株主のみなさまへ

株主のみなさまには、ますますご清栄のこととお喜び申し上げます。

当社第60期(平成14年4月1日から平成15年3月31日まで)の決算を終了しましたので、ここに第60期事業報告書として営業の概況をご報告申し上げます。

平成15年6月

取締役社長 山田 進



### 1. 営業の概況

当期におけるわが国の経済は、雇用および所得環境の悪化に伴う個人消費の停滞や民間設備投資の抑制など長引く低迷状態の中、デフレはさらに進行し景気回復の展望が開けない深刻な状況で推移いたしました。

このような厳しい状況のもとで、当社は受注を確保、拡大するため、提案型営業を強力に推進いたしました。輸出売上は堅調に推移いたしましたものの国内市場環境は厳しく、連結売上高は45億34百万円(前期比4.2%減)となりました。

また、直面する最大の課題であるデフレに打ち勝つために全ての無駄の排除と大幅なコスト削減をすべく、国内生産体制の見直し、海外生産子会社への生産移管や現地調達を含めた原価低減を進めるとともに、全社的な効率化や経費削減を推進いたしました。販売価格の下落や売上高減少による固定費負担割合の上昇により連結決算の経常利益は191百万円(前期比51.4%減)、主に得意先の破産による貸倒引当金の繰入により当期純利益は56百万円(前期比80.3%減)となりました。

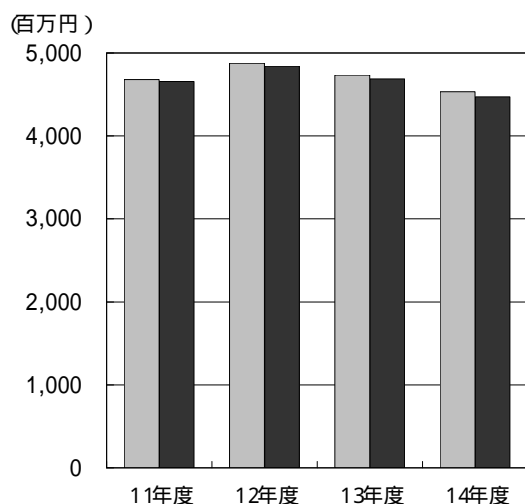
また、個別業績につきましても、売上高は44億72百万円(前期比4.6%減)、経常利益は79百万円(前期比64.6%減)、当期損失は41百万円(前期は1億17百万円の利益)となりました。

当期の利益配当金につきましては、業績を勘案いたしまして、前期の配当金と同じく、1株当たり10円の配当金を6月27日からお支払いいたします。

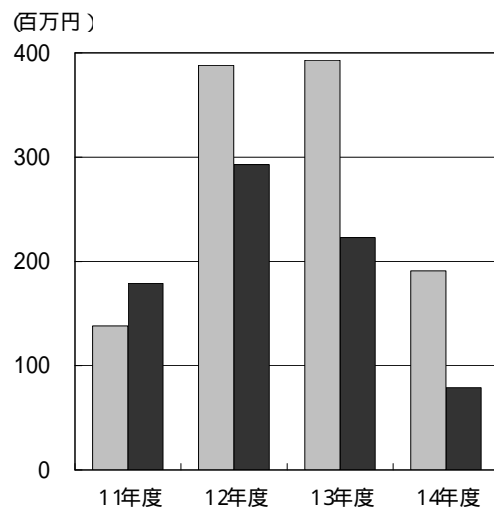
今後の経営にあたりましては、地球環境の保全に重点をおいた事業活動を進めるとともに連結経営を重視し、競争力の確保および業績の向上に努力してまいりたい所存であります。

株主のみなさまにおかれましては、引き続き変わらぬご支援を賜りますようお願い申し上げます。

## 2.業績の推移 売上高



## 経常利益



### 連結業績

	平成 11年度	平成 12年度	平成 13年度	平成 14年度
売上高 (百万円)	4,678	4,876	4,734	4,534
経常利益 (百万円)	138	388	393	191
当期純利益又は当期純損失 ( ) (百万円)	60	62	286	56
1株当たり当期純利益又は 1株当たり当期純損失 ( ) (円)	7.51	7.85	37.65	7.80

### 個別業績

	平成 11年度	平成 12年度	平成 13年度	平成 14年度
売上高 (百万円)	4,657	4,842	4,688	4,472
経常利益又は経常損失 ( ) (百万円)	179	293	223	79
当期利益又は当期損失 ( ) (百万円)	103	142	117	41
1株当たり当期利益又は 1株当たり当期損失 ( ) (円)	12.82	17.77	15.42	5.70

## 連 結 貸 借 対 照 表

(平成15年3月31日現在)

(単位 :千円)

資産の部		負債の部	
科目	金額	科目	金額
流動資産		流動負債	
現金及び預金	603,439	支払手形及び買掛金	579,123
受取手形及び売掛金	1,765,746	短期借入金	270,000
たな卸資産	835,823	賞与引当金	119,710
繰延税金資産	59,902	未払消費税等	13,994
その他	58,344	その他	162,869
貸倒引当金	33,708	流動負債合計	1,145,697
流動資産合計	3,289,547	固定負債	
固定資産		長期借入金	110,000
有形固定資産		退職給付引当金	227,258
建物及び構築物	726,045	役員退職慰労引当金	212,281
機械装置及び運搬具	535,668	固定負債合計	549,539
土地	426,489	負債合計	1,695,237
その他	75,612	少数株主持分	
有形固定資産合計	1,763,816		
無形固定資産		少数株主持分	
その他	8,483		
無形固定資産合計	8,483	資本の部	
投資その他の資産		資本金	1,908,674
投資有価証券	2,025,358	資本剰余金	2,657,539
長期貸付金	21,752	利益剰余金	1,521,774
繰延税金資産	235,060	その他有価証券評価差額金	4,959
その他	461,074	為替換算調整勘定	120,940
貸倒引当金	200,572	自己株式	62,725
投資その他の資産合計	2,542,673	資本合計	5,909,283
固定資産合計	4,314,973	負債、少数株主持分及び資本合計	7,604,520
資産合計	7,604,520		

連結子会社 2社  
持分法適用会社 4社

モリタケ・ワークス・タイラント(株)、タイ・モリタケ(株)  
モリタケ・アームストロング(株)、アームストロング・  
モリタケ(株)、エバーラステイング・バルブ(株)、ト  
ホー・モリタケ・タイラント(株)

# 連 結 損 益 計 算 書

(平成 14年 4月 1日から平成 15年 3月 31日まで)

(単位 :千円)

科 目	金 額	
売 上 高		4,534,177
売 上 原 価		2,814,642
売上総利益		1,719,535
販売費及び一般管理費		1,690,042
営業利益		29,493
営業外収益		
受 取 利 息	2,596	
受 取 配 当 金	18,792	
有 価 証 券 売 却 益	7,021	
持分法による投資利益	173,450	
そ の 他	27,516	229,377
営業外費用		
支 払 利 息	8,866	
投資事業組合評価損	482	
有 価 証 券 売 却 損	4,640	
為 替 差 損	42,685	
そ の 他	10,642	67,315
経常利益		191,554
特別利益		
特別損失		
貸倒引当金繰入額	123,377	
投資有価証券売却損	1,989	
固定資産評価損	10,149	
固定資産売却却損	3,146	138,664
税金等調整前当期純利益		52,890
法人税、住民税及び事業税	25,500	
法人税等調整額	28,946	3,446
当期純利益		56,336

## 貸借対照表

(平成 15年 3月 31日現在)

(単位 :千円)

資 産 の 部		負 債 の 部	
科 目	金 額	科 目	金 額
流動資産	[ 3,049,779 ]	流動負債	[ 1,149,735 ]
現金・預金	441,022	支払手形	433,141
受取手形	1,201,582	買掛金	188,144
売掛金	559,443	短期借入金	270,000
製品	324,876	未払金	58,153
原材料	202,651	未払費用	59,348
仕掛品	202,712	未払消費税等	13,994
貯蔵品	9,340	賞与引当金	119,710
前払費用	10,216	その他の流動負債	7,242
繰延税金資産	57,133		
その他の流動資産	74,509		
貸倒引当金	33,708		
固定資産	[ 4,829,616 ]	固定負債	[ 549,539 ]
有形固定資産	( 1,298,607 )	長期借入金	110,000
建物	515,128	退職給付引当金	227,258
構築物	4,789	役員退職慰労引当金	212,281
機械装置	307,910		
車両運搬具	5,171		
工具器具備品	74,757		
土地	390,849		
無形固定資産	( 8,483 )	負債合計	1,699,274
電話加入権	6,895	資 本 の 部	
ソフトウェア	1,587	資本金	[ 1,908,674 ]
投資等	( 3,522,526 )	資本剰余金	[ 2,657,539 ]
投資有価証券	1,752,891	資本準備金	2,657,539
子会社株式	1,037,877	利益剰余金	[ 1,671,672 ]
出資金	1,817	利益準備金	142,525
長期貸付金	241,752	固定資産圧縮積立金	16,270
差入保証金	45,566	特別償却準備金	1,565
保険積立金	119,514	当期末処分利益	1,511,310
繰延税金資産	233,348	(うち当期損失)	( 41,211 )
その他の投資	290,329	株式等評価差額金	[ 4,959 ]
貸倒引当金	200,572	自己株式	[ 62,725 ]
資産合計	7,879,395	資本合計	6,180,121
		負債及び資本合計	7,879,395

## 損益計算書

(平成14年4月1日から平成15年3月31日まで)

(単位:千円)

科 目		金 額	
経 常 損 益 の 部	営業収益		4,472,200
	営業費用		
	売上高		
	売上原価	2,844,004	
	販売費及び一般管理費	1,611,790	4,455,795
	営業利益		16,404
	営業外収益		
	受取利息、配当金	88,260	
	有価証券売却益	7,021	
	その他の営業外収益	12,435	107,718
損 益 の 部	営業外費用		
	支払利息	8,866	
	受取手形売却損	306	
	有価証券評価損	482	
	有価証券売却損	4,640	
	その他の営業外費用	30,712	45,007
	経常利益		79,115
特 別 損 益 の 部	特別利益		
	投資有価証券売却益	22,323	22,323
	特別損失		
	固定資産除却損	2,906	
	固定資産評価損	10,149	
	貸倒引当金繰入額	123,377	136,434
税 引 前 当 期 損 失 法 人 税 、 住 民 税 及 び 事 業 税 法 人 税 等 調 整 額 当 期 損 失 前 期 繰 越 利 益 自 己 株 式 消 却 額 当 期 未 処 分 利 益	税引前当期損失		34,995
	法人税、住民税及び事業税	25,500	
	法人税等調整額	19,284	6,215
	当期損失		41,211
	前期繰越利益		1,674,887
	自己株式消却額		122,365
当期未処分利益		1,511,310	

1.会社の概況(平成15年3月31日現在)

設立	昭和19年2月18日
資本金	1,908,674,450円
発行済株式総数	7,206,073株
主要な事業内容	流体調節弁の製作、販売
従業員数	198名(臨時従業員52名を除く)

2.主要な営業所および工場(平成15年6月26日現在)

本社	名古屋市瑞穂区二野町7番3号
小牧工場	小牧市大字入鹿出新田字宮前955番地5
東京本店	東京都台東区柳橋2丁目2番3号
名古屋支店	名古屋市瑞穂区二野町6番31号
大阪支店	大阪市西区江戸堀2丁目2番1号
札幌営業所	札幌市中央区北二条東12丁目98番地49
仙台営業所	仙台市宮城野区宮城野1丁目12番15号
静岡営業所	静岡市中田2丁目1番6号
金沢営業所	金沢市新神田1丁目9番20号
広島営業所	広島市中区十日市町2丁目7番24号
福岡営業所	福岡市博多区上牟田1丁目7番27号

3.取締役および監査役(平成15年6月26日現在)

取締役社長(代表取締役)	山田進
取締役	清水進
取締役	榎本稔
取締役	尾崎澄夫
取締役	松野克彦
取締役	佐藤英隆
取締役	渋谷昌之
取締役	山田哲
常勤監査役	秋山仁
監査役	澤田善次郎
監査役	古橋泰彦



# 株 主 メ モ

決 算 期	毎年 3月 31日
定 時 株 主 総 会	毎年 6月
配当金受領株主確定日	利益配当金 3月31日 中間配当金 中間配当を行う場合は 9月 30日
名 義 書 換 代 理 人	東京都千代田区丸の内一丁目 4番 3号 UF 信託銀行株式会社
同 事 務 取 扱 所	〒137-8081 東京都江東区東砂七丁目 10番 11号 UF 信託銀行株式会社 証券代行部 電話 (03)5683-5111 (代表)
同 取 次 所	UF 信託銀行株式会社 全国各支店 野村證券株式会社 全国本支店

株式関係のお手続き用紙のご請求は、次のUF 信託銀行の電話  
およびインターネットでも24時間承っております。

電話 (通話料無料) 0120-24-4479

インターネットホームページ<http://www.ufjtrustbank.co.jp/>

公 告 掲 載 新 聞 日本経済新聞

当社は決算公告に代えて、貸借対照表および損益計算書を当社の  
ホームページ([http://www.yoshitake.co.jp/kessan/j\\_home16.htm](http://www.yoshitake.co.jp/kessan/j_home16.htm))に  
掲載することといたしましたので、ご案内申し上げます。