

第61期 事業報告書

平成15年4月1日から
平成16年3月31日まで

株式会社  ヨシタケ

株主のみなさまへ

株主のみなさまには、ますますご清栄のこととお喜び申し上げます。
当社第61期(平成15年4月1日から平成16年3月31日まで)の決算を終了しましたので、ここに第61期事業報告書として営業の概況をご報告申し上げます。

平成16年6月

取締役社長 山田 進



1. 営業の概況

当期におけるわが国の経済は、デフレ傾向の長期化、株価の低迷、金融不安などの厳しい環境のもとでスタートいたしました。年度後半には輸出や民間設備投資の増加、株価の回復など明るい兆しが見え始めました。しかしながら、雇用や所得環境は依然として厳しく、個人消費は一進一退を繰り返し、本格的な回復に至らぬまま推移いたしました。

米国においては、減税効果等による個人消費の回復や民間設備投資の増加等景気回復の兆しが見られ、欧州においても総じて緩やかながら景気回復に向かう状況でした。

このような状況のもとで当社は、引き続き提案型営業を推し進め、積極的な営業展開により受注の拡大に努めました結果、連結売上高は47億13百万円(前期比4.0%増)となりました。

一方、当社は社内体制の改革、改善に取り組んでまいりました。本社工場を小牧工場に統合するとともに、分散しておりました本社機能を本社社屋に集中させ、効率化や情報の集約化と意思決定の迅速化を進めました。また、当社グループ一丸となって全ての無駄の排除と大幅なコスト削減を推進する他、タイ国生産子会社では材料の現地調達率の更なる向上を進めるなど、企業体質の強化と業績の向上に努めてまいりました結果、連結決算の経常利益は3億23百万円(前期比69.1%増)、当期純利益は2億21百万円(前期比293.5%増)となりました。

また、個別業績につきましても、売上高は46億63百万円(前期比4.3%増)、経常利益は2億24百万円(前期比184.3%増)、当期純利益は1億26百万円(前期は41百万円の損失)となりました。

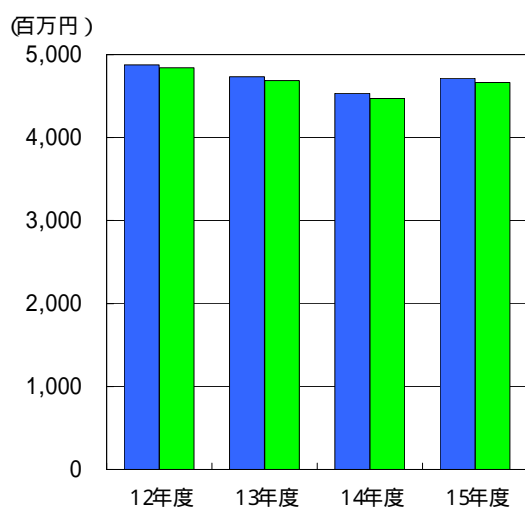
当期の利益配当金につきましては、業績を勘案するとともに当社創立60周年の意味の含めまして前期に比べ2円増配し、1株当たり12円の配当金を6月28日からお支払いいたします。

今後の経営にあたりましては、地球環境の保全に重点をおいた事業活動を進めるとともに連結経営を重視し、競争力の確保および業績の向上に努力してまいります。

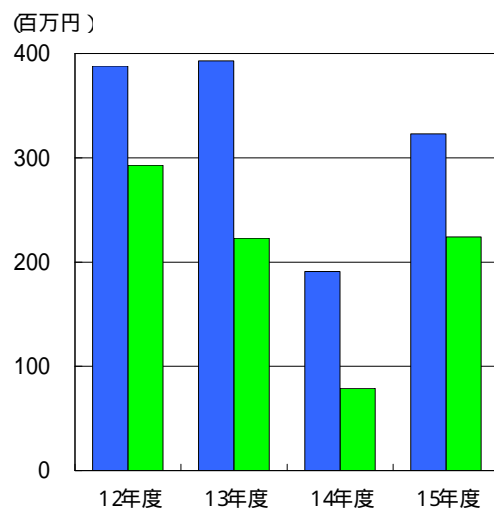
株主のみなさまにおかれましては、引き続き変わらぬご支援を賜いますようお願い申し上げます。

2.業績の推移

売上高



経常利益



連結業績

	平成 12年度	平成 13年度	平成 14年度	平成 15年度
売上高 (百万円)	4,876	4,734	4,534	4,713
経常利益 (百万円)	388	393	191	323
当期純利益又は当期純損失 () (百万円)	62	286	56	221
1株当たり当期純利益又は 1株当たり当期純損失 () (円)	7.85	37.65	7.80	32.21

個別業績

	平成 12年度	平成 13年度	平成 14年度	平成 15年度
売上高 (百万円)	4,842	4,688	4,472	4,663
経常利益 (百万円)	293	223	79	224
当期純利益又は当期純損失 () (百万円)	142	117	41	126
1株当たり当期純利益又は 1株当たり当期純損失 () (円)	17.77	15.42	5.70	18.35

連結貸借対照表

(平成16年3月31日現在)

(単位:千円)

資産の部		負債の部	
科目	金額	科目	金額
流動資産		流動負債	
現金及び預金	363,847	支払手形及び買掛金	600,127
受取手形及び売掛金	1,776,072	短期借入金	360,000
たな卸資産	923,843	未払法人税等	21,532
繰延税金資産	71,516	賞与引当金	123,427
その他	61,587	未払消費税等	11,954
貸倒引当金	33,218	その他	161,777
流動資産合計	3,163,648	流動負債合計	1,278,819
固定資産		固定負債	
有形固定資産		退職給付引当金	218,952
建物及び構築物	750,359	役員退職慰労引当金	197,512
機械装置及び運搬具	496,044	固定負債合計	416,465
土地	424,962	負債合計	1,695,284
その他	77,067	少数株主持分	
有形固定資産合計	1,748,434		
無形固定資産	11,211	少数株主持分	
投資その他の資産		資本の部	
投資有価証券	2,277,643	資本金	1,908,674
長期貸付金	20,142	資本剰余金	2,657,539
繰延税金資産	188,777	利益剰余金	1,596,968
その他	282,239	その他有価証券評価差額金	8,325
貸倒引当金	42,586	為替換算調整勘定	143,692
投資その他の資産合計	2,726,216	自己株式	56,939
固定資産合計	4,485,862	資本合計	5,954,225
資産合計	7,649,510	負債、少数株主持分及び資本合計	7,649,510

連結子会社 2社
持分法適用会社 3社

エントケ・ワークス・タイラント(株)、タイ・エントケ(株)
エントケ・アームストロング(株)、アームストロング・
エントケ(株)、エバーラスティング・バルブ(株)

連結損益計算書

(平成15年4月1日から平成16年3月31日まで)

(単位:千円)

科目	金額	
売上高		4,713,723
売上原価		2,843,110
売上総利益		1,870,612
販売費及び一般管理費		1,685,382
営業利益		185,230
営業外収益		
受取利息	2,512	
受取配当金	16,240	
有価証券売却益	24	
持分法による投資利益	160,471	
その他	25,219	204,467
営業外費用		
支払利息	7,496	
投資事業組合経費	55	
投資事業組合評価損	245	
有価証券売却損	175	
為替差損	41,617	
その他	16,238	65,828
経常利益		323,869
特別利益		
貸倒引当金戻入益	8,934	
固定資産売却益	177	
投資有価証券売却益	23,937	33,049
特別損失		
固定資産売却却損	19,972	
設備撤去費用	21,780	
子会社整理損	1,608	
固定資産評価損	1,399	44,761
税金等調整前当期純利益		312,158
法人税、住民税及び事業税	46,500	
法人税等調整額	43,981	90,481
当期純利益		221,676

貸借対照表

(平成16年3月31日現在)

(単位:千円)

資 産 の 部		負 債 の 部	
科 目	金 額	科 目	金 額
流 動 資 産	[3,134,011]	流 動 負 債	[1,274,089]
現 金 ・ 預 金	263,140	支 払 手 形	469,627
受 取 手 形	1,157,487	買 掛 金	162,737
売 掛 金	606,698	短 期 借 入 金	360,000
製 品	364,229	未 払 金	59,131
原 材 料	226,746	未 払 費 用	58,404
仕 掛 品	216,730	未 払 法 人 税 等	21,532
貯 蔵 品	9,280	未 払 消 費 税 等	11,954
前 払 費 用	14,347	賞 与 引 当 金	123,427
繰 延 税 金 資 産	68,965	その他の流動負債	7,275
短 期 貸 付 金	222,827		
その他の流動資産	16,775		
貸 倒 引 当 金	33,218		
固 定 資 産	[4,708,969]	固 定 負 債	[416,465]
有 形 固 定 資 産	(1,297,789)	退 職 給 付 引 当 金	218,952
建 物	553,065	役 員 退 職 慰 労 引 当 金	197,512
構 築 物	11,626		
機 械 装 置	259,923		
車 両 運 搬 具	6,349		
工 具 器 具 備 品	75,973		
土 地	390,849		
無 形 固 定 資 産	(11,211)		
電 話 加 入 権	6,895		
ソ フ ト ウ ェ ア	4,315		
投 資 其 他 の 資 産	(3,399,968)		
投 資 有 価 証 券	1,914,589		
子 会 社 株 式	1,037,877		
出 資 金	340		
長 期 貸 付 金	20,142		
差 入 保 証 金	46,666		
保 険 積 立 金	102,134		
繰 延 税 金 資 産	188,777		
其 他 の 投 資	132,026		
貸 倒 引 当 金	42,586		
		負 債 合 計	1,690,555
		資 本 の 部	
		資 本 金	[1,908,674]
		資 本 剰 余 金	[2,657,539]
		資 本 準 備 金	2,657,539
		利 益 剰 余 金	[1,651,474]
		利 益 準 備 金	142,525
		固 定 資 産 圧 縮 積 立 金	15,811
		特 別 償 却 準 備 金	1,391
		当 期 未 処 分 利 益	1,491,746
		株 式 等 評 価 差 額 金	[8,325]
		自 己 株 式	[56,939]
		資 本 合 計	6,152,424
資 産 合 計	7,842,980	負 債 及 び 資 本 合 計	7,842,980

損益計算書

(平成15年4月1日から平成16年3月31日まで)

(単位:千円)

科 目		金 額	
経常 損益 の 部	営業収益		4,663,021
	営業費用		
	売上高		
	売上原価	2,907,192	
	販売費及び一般管理費	1,593,824	4,501,016
	営業利益		162,005
	営業外収益		
	受取利息、配当金	93,941	
	有価証券売却益	24	
	その他の営業外収益	16,164	110,130
損 益 の 部	営業外費用		
	支払利息	7,496	
	受取手形売却損	242	
	有価証券売却損	175	
	その他の営業外費用	39,282	47,196
	経常利益		224,939
特 別 損 益 の 部	特別利益		
	貸倒引当金戻入益	8,934	
	固定資産売却益	177	
	投資有価証券売却益	23,937	33,049
	特別損失		
	固定資産除却損	19,972	
設備撤去費用	21,780		
固定資産評価損	1,399	43,153	
税 引 前 当 期 純 利 益	法人税、住民税及び事業税	46,500	
	法人税等調整額	42,051	88,551
	当期純利益		126,285
	前期繰越利益		1,442,002
	自己株式消却額		76,541
	当期未処分利益		1,491,746
	前期未処分利益		

1.会社の概況(平成16年3月31日現在)

設立	昭和19年2月18日
資本金	1,908,674,450円
会社が発行する株式の総数	22,665,878株
発行済株式総数	6,967,473株
期末株主数	1,083名
1単元の株式数	1,000株
主要な事業内容	流体調節弁の製作、販売
従業員数	201名(臨時従業員47名を除く)

2.主要な営業所および工場(平成16年6月25日現在)

本社	名古屋
工場	小牧
営業所	東京、名古屋、大阪、札幌、仙台、静岡、金沢、広島、福岡

3.取締役および監査役(平成16年6月25日現在)

取締役社長(代表取締役)	山田進
取締役副社長(代表取締役)	山田哲
常務取締役	松野克彦
取締役	清水進
取締役	尾崎澄夫
取締役	佐藤英隆
取締役	渋谷昌之
常勤監査役	秋山仁
監査役	澤田善次郎
監査役	古橋泰彦

株 主 メ モ

決 算 期	毎年 3月 31日
定 時 株 主 総 会	毎年 6月
配当金受領株主確定日	利益配当金 3月31日 中間配当金 中間配当を行う場合は 9月 30日
名 義 書 換 代 理 人	東京都千代田区丸の内一丁目 4番 3号 UF 信託銀行株式会社
同 事 務 取 扱 所	〒137-8081 東京都江東区東砂七丁目 10番 11号 UF 信託銀行株式会社 証券代行部 電話 (03)5683-5111 (代表)
同 取 次 所	UF 信託銀行株式会社 全国各支店 野村證券株式会社 全国本支店

株式関係のお手続き用紙のご請求は、次のUF 信託銀行の電話
およびインターネットでも24時間承っております。

電話 (通話料無料) 0120-24-4479

インターネットホームページ<http://www.ufjtrustbank.co.jp/>

公 告 掲 載 新 聞 日本経済新聞

当社は決算公告に代えて、貸借対照表および損益計算書を当社の
ホームページ(http://www.yoshitake.co.jp/kessan/j_home16.htm)に
掲載することといたしておりますので、ご案内申し上げます。