

# 第62期 事業報告書

平成16年4月1日から  
平成17年3月31日まで

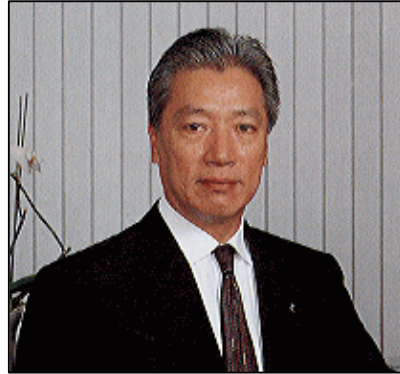
株式会社  ヨシタケ

## 株主のみなさまへ

株主のみなさまには、ますますご清栄のこととお喜び申し上げます。  
当社第62期(平成16年4月1日から平成17年3月31日まで)の決算を終了しましたので、ここに第62期事業報告書として営業の概況をご報告申し上げます。

平成17年6月

取締役社長 山田 進



### 1. 営業の概況

当連結会計年度におけるわが国の経済は、原油価格、素材価格の高騰や依然として力強さに欠ける個人消費などの懸念材料はありましたが、企業収益の改善を背景とした民間設備投資の増加や好調な輸出により景気は緩やかな回復基調で推移いたしました。

海外につきましては、米国経済は底堅く推移し、アジアにつきましても力強い内需と輸出に支えられ、堅調に推移いたしました。

このような状況の下で、当社グループは創立60周年記念セールを展開するほか、引き続き積極的な提案型営業を推進し、販売の拡大に努めました。連結売上高につきましては、上期に実施した価格改定の効果もあり、51億31百万円(前期比8.9%増)となりました。

所在地別セグメント毎の売上高は以下のとおりであります。

日本： 50億85百万円(前期比9.1%増)

東南アジア： 6億46百万円(前期比19.5%増)

東南アジアの売上高の増加は、主にセグメント間取引の増加によるものであります。

収益面につきましては、タイ国の生産子会社および前期において統合を完了し新体制となった小牧工場の更なる生産性向上を推進するとともに、技術部門ではブランド力の強化を目指して新製品開発に取り組みました。

この結果、経常利益は5億51百万円(前期比70.3%増)、当期純利益は3億72百万円(前期比68.2%増)となりました。

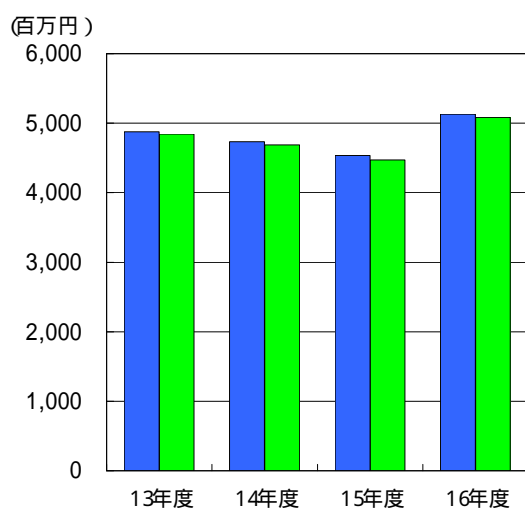
当期の利益配当金につきましては、業績を勘案して前期に比べ3円増配し、1株当たり15円の配当金を6月27日からお支払いいたします。

今後の経営にあたりましては、地球環境の保全に重点をおいた事業活動を進めるとともに連結経営を重視し、競争力の確保および業績の向上に努力してまいります。

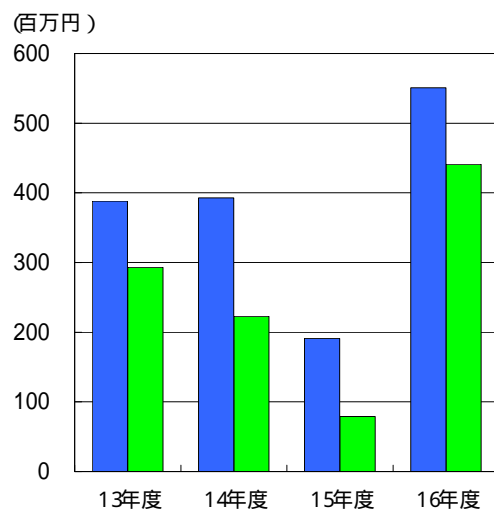
株主のみなさまにおかれましては、引き続き変わらぬご支援を賜りますようお願い申し上げます。

## 2.業績の推移

### 売上高



### 経常利益



### 連結業績

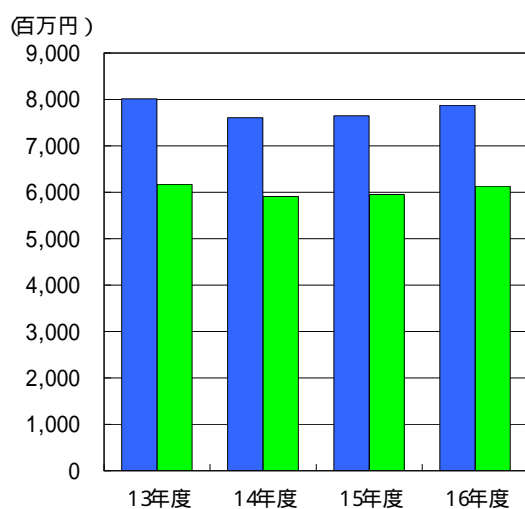
		平成 13年度	平成 14年度	平成 15年度	平成 16年度
売上高	(百万円)	4,734	4,534	4,713	5,131
経常利益	(百万円)	393	191	323	551
当期純利益	(百万円)	286	56	221	372
1株当たり当期純利益	(円)	37.65	7.80	32.21	55.24

### 個別業績

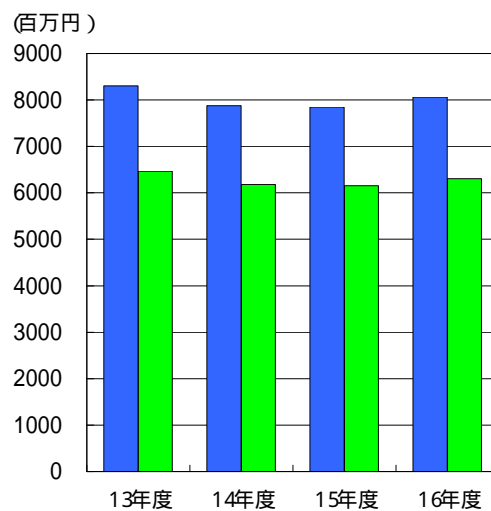
		平成 13年度	平成 14年度	平成 15年度	平成 16年度
売上高	(百万円)	4,688	4,472	4,663	5,085
経常利益	(百万円)	223	79	224	441
当期純利益又は当期純損失( )	(百万円)	117	41	126	268
1株当たり当期純利益又は 1株当たり当期純損失( )	(円)	15.42	5.70	18.35	39.75

### 3.財務状況の推移

#### 連結資本の推移



#### 個別資本の推移



#### 連結業績

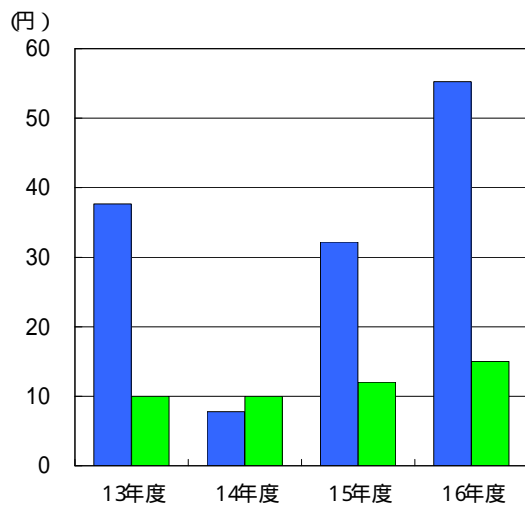
	平成 13年度	平成 14年度	平成 15年度	平成 16年度
総資産額 (百万円)	8,016	7,604	7,649	7,875
純資産額 (百万円)	6,174	5,909	5,954	6,133
1株当たり純資産額 (円)	831.49	844.90	879.00	914.97
自己資本比率 (%)	77.0	77.7	77.8	77.9

#### 個別業績

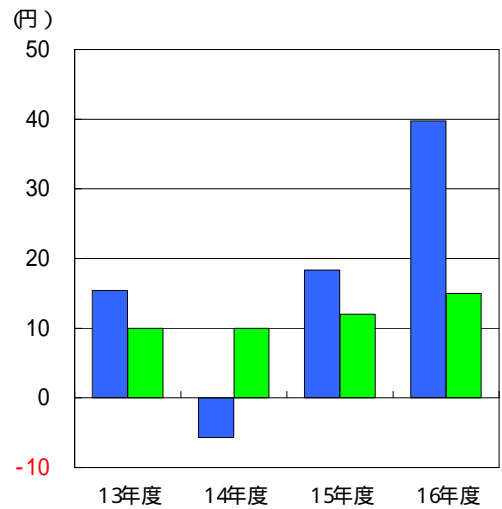
	平成 13年度	平成 14年度	平成 15年度	平成 16年度
総資産額 (百万円)	8,306	7,879	7,842	8,066
純資産額 (百万円)	6,461	6,180	6,152	6,306
1株当たり純資産額 (円)	870.09	883.62	908.26	940.72
自己資本比率 (%)	77.8	78.4	78.4	78.2

#### 4. 1株当たり情報

連結 1株当たり情報



個別 1株当たり情報



連結業績

	平成 13年度	平成 14年度	平成 15年度	平成 16年度
1株当たり当期純利益 (円)	37.65	7.80	32.21	55.24
1株当たり純資産額 (円)	831.49	844.90	879.00	914.97

個別業績

	平成 13年度	平成 14年度	平成 15年度	平成 16年度
1株当たり当期純利益又は 1株当たり当期純損失 (円)	15.42	5.70	18.35	39.75
配当金 (円)	10	10	12	15
配当性向 (%)	63.3	-	64.4	37.5
1株当たり純資産額 (円)	870.09	883.62	908.26	940.72

## 連結貸借対照表

(平成 17年 3月 31日現在)

(金額単位 :千円)

区分	金額	区分	金額
(資産の部)		(負債の部)	
流動資産		流動負債	
1 現金及び預金	521,928	1 支払手形及び買掛金	498,199
2 受取手形及び売掛金	1,827,548	2 短期借入金	350,000
3 たな卸資産	1,018,716	3 未払法人税等	155,612
4 繰延税金資産	75,071	4 賞与引当金	118,810
5 その他	54,686	5 未払消費税等	26,153
貸倒引当金	33,718	6 その他	170,424
流動資産合計	3,464,233	流動負債合計	1,319,200
固定資産		固定負債	
1 有形固定資産		1 退職給付引当金	225,733
(1) 建物及び構築物	708,027	2 役員退職慰労引当金	196,563
(2) 機械装置及び運搬具	472,202	固定負債合計	422,296
(3) 土地	425,726	負債合計	1,741,497
(4) その他	87,556		
有形固定資産合計	1,693,512	(少数株主持分)	
2 無形固定資産	10,244	少数株主持分	-
3 投資その他の資産		(資本の部)	
(1) 投資有価証券	2,301,781	資本金	1,908,674
(2) 長期貸付金	17,235	資本剰余金	2,657,707
(3) 繰延税金資産	167,870	利益剰余金	1,888,630
(4) その他	247,303	その他有価証券評価差額金	16,200
貸倒引当金	26,692	為替換算調整勘定	222,760
投資その他の資産合計	2,707,498	自己株式	114,460
固定資産合計	4,411,256	資本合計	6,133,992
資産合計	7,875,489	負債、少数株主持分及び資本合計	7,875,489

連結子会社 1社  
持分法適用会社 3社

モリタケ・ワークス・タイランド(株)  
モリタケ・アームストロング(株)、アームストロング・  
モリタケ(株)、エバーラスティング・バルブ(株)

## 連結損益計算書

(自 平成 16年 4月 1日 至 平成 17年 3月 31日)

(金額単位 :千円)

区分	金額	
売上高		5,131,412
売上原価		2,961,448
売上総利益		2,169,963
販売費及び一般管理費		1,786,433
営業利益		383,529
営業外収益		
1 受取利息	7,852	
2 受取配当金	15,464	
3 持分法による投資利益	156,198	
4 その他	28,357	207,873
営業外費用		
1 支払利息	6,093	
2 60周年記念事業費用	20,452	
3 売上割引	6,753	
4 その他	6,550	39,849
経常利益		551,553
特別利益		
1 貸倒引当金戻入益	926	
2 固定資産売却益	111	1,038
特別損失		
1 固定資産売却却損	9,762	
2 設備撤去費用	3,539	
3 その他	724	14,026
税金等調整前当期純利益		538,564
法人税、住民税及び事業税	165,000	
法人税等調整額	616	165,616
当期純利益		372,948

# 貸借対照表

(平成 17年 3月 31日現在)

(金額単位 :千円)

区分	金額	区分	金額
(資産の部)		(負債の部)	
流動資産		流動負債	
1 現金及び預金	472,003	1 支払手形	381,764
2 受取手形	1,174,992	2 買掛金	166,002
3 売掛金	648,444	3 短期借入金	350,000
4 製品	373,492	4 未払金	56,513
5 原材料	264,355	5 未払費用	65,969
6 仕掛品	215,403	6 未払法人税等	155,612
7 貯蔵品	11,184	7 賞与引当金	118,810
8 前払費用	11,704	8 設備関係支払手形	7,119
9 繰延税金資産	71,930	9 未払消費税等	26,153
10 関係会社短期貸付金	30,000	10 その他	10,094
11 その他	26,035	流動負債合計	1,338,040
貸倒引当金	33,718		
流動資産合計	3,265,829		
固定資産		固定負債	
1 有形固定資産		1 退職給付引当金	225,733
(1)建物	518,506	2 役員退職慰労引当金	196,563
(2)構築物	10,100	固定負債合計	422,296
(3)機械及び装置	230,530	負債合計	1,760,336
(4)車両及び運搬具	6,314		
(5)工具 器具 備品	85,967		
(6)土地	390,849		
有形固定資産合計	1,242,268		
2 無形固定資産			
(1)ソフトウェア	3,349		
(2)電話加入権	6,895		
無形固定資産合計	10,244		
3 投資その他の資産			
(1)投資有価証券	1,387,408		
(2)関係会社株式	1,607,023		
(3)従業員に対する長期貸付金	17,235		
(4)関係会社長期貸付金	150,000		
(5)破産債権	9,792		
(6)長期前払費用	1,811		
(7)繰延税金資産	167,870		
(9)保険積立金	104,002		
(8)会員権	83,416		
(10)その他	46,763		
貸倒引当金	26,692		
投資その他の資産合計	3,548,632		
固定資産合計	4,801,146		
資産合計	8,066,975		
		(資本の部)	
		資本金	1,908,674
		資本剰余金	
		1 資本準備金	2,657,539
		2 その他資本剰余金	
		(1)自己株式処分差益	168
		資本剰余金合計	2,657,707
		利益剰余金	
		1 利益準備金	142,525
		2 任意積立金	
		(1)固定資産圧縮積立金	15,020
		(2)特別償却準備金	1,113
		3 当期末処分利益	1,679,857
		利益剰余金合計	1,838,516
		その他有価証券評価差額金	16,200
		自己株式	114,460
		資本合計	6,306,639
		負債資本合計	8,066,975



## 損益計算書

(自 平成 16年 4月 1日 至 平成 17年 3月 31日)

(金額単位 :千円)

区分	金額	
売上高		5,085,080
売上原価		
1 製品期首たな卸高	364,229	
2 当期製品製造原価	3,063,988	
合計	3,428,217	
3 製品期末たな卸高	373,492	3,054,724
売上総利益		2,030,356
販売費及び一般管理費		1,683,942
営業利益		346,413
営業外収益		
1 受取利息	11,851	
2 受取配当金	100,360	
3 その他	19,892	132,104
営業外費用		
1 支払利息	6,093	
2 売上割引	6,753	
3 60周年記念事業費用	20,452	
4 その他	3,752	37,051
経常利益		441,466
特別利益		
1 貸倒引当金戻入益	926	926
特別損失		
1 固定資産売却却損	3,593	
2 設備撤去費用	3,539	
3 その他	724	7,857
税引前当期純利益		434,535
法人税、住民税及び事業税	165,000	
法人税等調整額	1,207	166,207
当期純利益		268,328

1.会社の概況(平成17年3月31日現在)

設立	昭和19年2月18日
資本金	1,908,674,450円
会社が発行する株式の総数	22,665,878株
発行済株式総数	6,967,473株
株主数	1,060名
主要な事業内容	流体調節弁の製作、販売
従業員数	186名(臨時従業員44名を除く)

2.主要な営業所および工場(平成17年6月24日現在)

本社	名古屋
工場	小牧
営業所	東京、名古屋、大阪、札幌、仙台、静岡、金沢、広島、福岡
子会社	ミシタケ・ワークス・タイランド(株):タイ国アユタヤ

3.取締役および監査役(平成17年6月24日現在)

取締役社長(代表取締役)	山田進
取締役副社長(代表取締役)	山田哲
常務取締役	松野克彦
取締役	清水進
取締役	尾崎澄夫
取締役	佐藤英隆
取締役	渋谷昌之
常勤監査役	秋山仁
監査役	澤田善次郎
監査役	古橋泰彦

## 株 主 メ モ

決 算 期	毎年 3月 31日
定 時 株 主 総 会	毎年 6月
配当金受領株主確定日	利益配当金 3月31日 中間配当金 中間配当を行う場合は 9月 30日
名 義 書 換 代 理 人	東京都千代田区丸の内一丁目 4番 3号 UF 信託銀行株式会社
同 事 務 取 扱 所	〒137-8081 東京都江東区東砂七丁目 10番 11号 UF 信託銀行株式会社 証券代行部 お問合せ先 電話 (0120)232-711 各種手続き用紙のご請求 電話 (0120)244-479 (通話料は無料です。)
同 取 次 所	UF 信託銀行株式会社 全国各支店

株式関係のお手続き用紙のご請求は、次のUF 信託銀行の  
インターネットでも24時間承っております。

ホームページアドレス <http://www.ufjtrustbank.co.jp/>