

# 第63期 事業報告書

平成17年4月1日から  
平成18年3月31日まで

株式会社  ヨシタケ

## 株主のみなさまへ

株主のみなさまには、ますますご清栄のこととお喜び申し上げます。  
当社第63期(平成17年4月1日から平成18年3月31日まで)の決算を終了しましたので、ここに第63期事業報告書として営業の概況をご報告申し上げます。



平成18年6月

取締役社長 山田 哲

### 1. 営業の概況

当連結会計年度におけるわが国の経済は、原油や素材価格高騰による影響が懸念されましたものの、企業収益の改善を背景として設備投資や個人消費が堅調に推移し、民需主導による回復基調が続きました。

海外におきましては、米国では大規模自然災害の影響がありましたものの、個人消費が堅調に推移しました。中国は金融引き締めの影響によりやや減速傾向にありますが、その他のアジア地域におきましては景気は順調に推移いたしました。出遅れ感のありました欧州におきましても、企業部門に牽引されて景気の回復が進んでおります。

当パルプ業界におきましても、民間設備投資回復の影響により生産額、生産量共に増加いたしました。

このような状況のもとで、当社グループは更なるブランド力や製品力の強化を目指して新製品開発を推進するとともに、販売の拡大や新規売上の獲得に向けて、積極的に提案型営業を進めました。

連結売上高につきましては、上期に実施いたしました価格改定の効果も含めて54億82百万円(前期比6.8%増)となりました。

損益面では、主要原材料の価格が上昇を続ける中で、グループをあげて原価低減や生産の効率化に取り組み、利益の確保に努めました。

この結果、経常利益は8億40百万円(前期比52.4%増)、当期純利益は5億77百万円(前期比54.8%増)となり、経常利益、当期純利益共に過去最高益を計上いたしました。

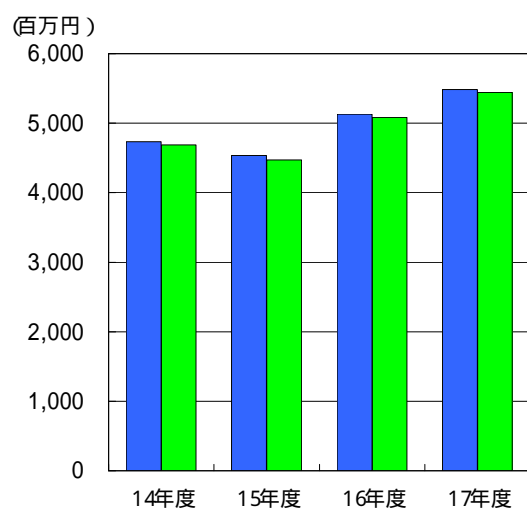
当期の期末配当金につきましては、業績を勘案して前期に比べ8円増配し、1株当たり23円の配当金を6月26日からお支払いいたします。

今後の経営にあたりましては、地球環境の保全に重点をおいた事業活動を進めるとともに連結経営を重視し、競争力の確保および業績の向上に努力してまいります。

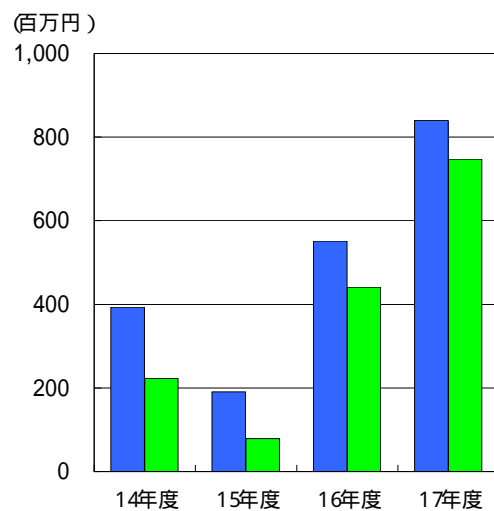
株主のみなさまにおかれましては、引き続き変わらぬご支援を賜りますようお願い申し上げます。

## 2.業績の推移

### 売上高



### 経常利益



### 連結業績

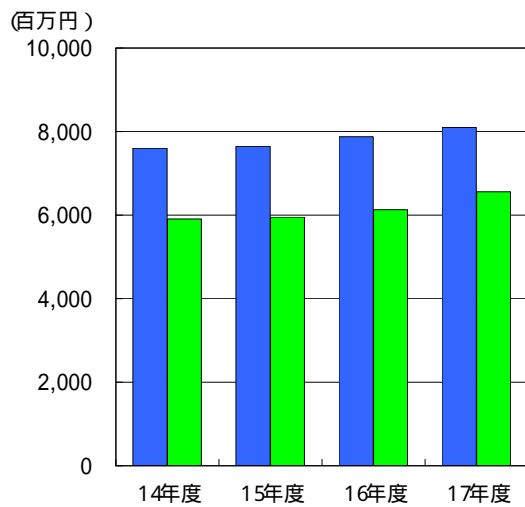
	平成 14年度	平成 15年度	平成 16年度	平成 17年度
売上高 (百万円)	4,534	4,713	5,131	5,482
経常利益 (百万円)	191	323	551	840
当期純利益 (百万円)	56	221	372	577
1株当たり当期純利益 (円)	7.80	32.21	55.24	86.66

### 個別業績

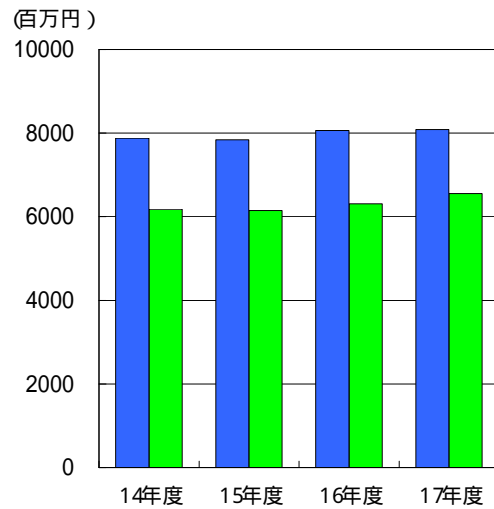
	平成 14年度	平成 15年度	平成 16年度	平成 17年度
売上高 (百万円)	4,472	4,663	5,085	5,442
経常利益 (百万円)	79	224	441	747
当期純利益又は当期純損失 ( ) (百万円)	41	126	268	485
1株当たり当期純利益又は1株当たり当期純損失 ( ) (円)	5.70	18.35	39.75	72.94

### 3.財務状況の推移

連結資本の推移



個別資本の推移



連結業績

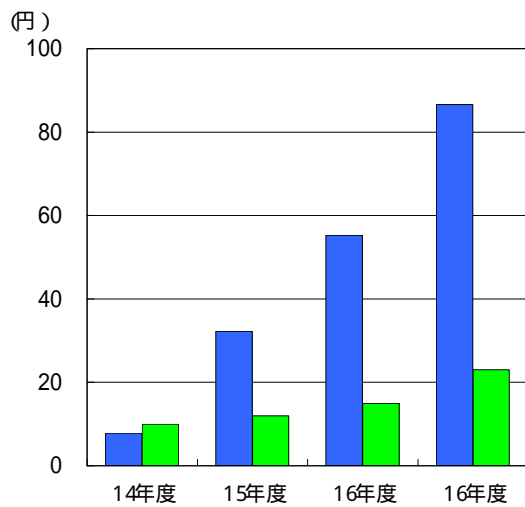
	平成 14年度	平成 15年度	平成 16年度	平成 17年度
総資産額 (百万円)	7,604	7,649	7,875	8,101
純資産額 (百万円)	5,909	5,954	6,133	6,558
1株当たり純資産額 (円)	844.90	879.00	914.97	995.44
自己資本比率 (%)	77.7	77.8	77.9	81.0

個別業績

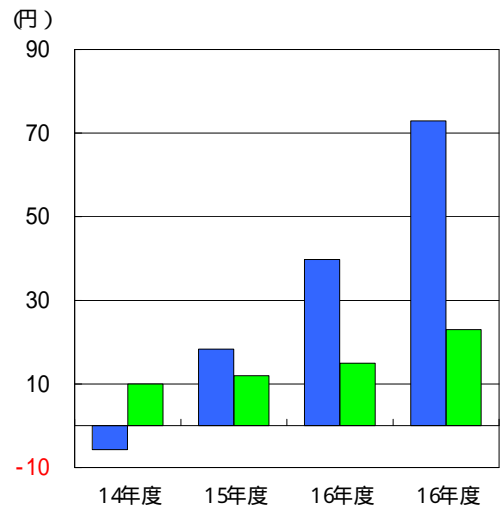
	平成 14年度	平成 15年度	平成 16年度	平成 17年度
総資産額 (百万円)	7,879	7,842	8,066	8,086
純資産額 (百万円)	6,180	6,152	6,306	6,551
1株当たり純資産額 (円)	883.62	908.26	940.72	994.30
自己資本比率 (%)	78.4	78.4	78.2	81.0

#### 4. 1株当たり情報

連結 1株当たり情報



個別 1株当たり情報



連結業績

	平成 14年度	平成 15年度	平成 16年度	平成 17年度
1株当たり当期純利益 (円)	7.80	32.21	55.24	86.66
1株当たり純資産額 (円)	844.90	879.00	914.97	995.44

個別業績

	平成 14年度	平成 15年度	平成 16年度	平成 17年度
1株当たり当期純利益又は 1株当たり当期純損失 (円)	5.70	18.35	39.75	72.94
配当金 (円)	10	12	15	23
配当性向 (%)	-	64.4	37.5	31.5
1株当たり純資産額 (円)	883.62	908.26	940.72	994.30

## 連結貸借対照表

(平成 18年 3月 31日現在)

区分	金額 (千円)	区分	金額 (千円)
(資産の部)		(負債の部)	
流動資産		流動負債	
1 現金及び預金	1,013,882	1 支払手形及び買掛金	552,866
2 受取手形及び売掛金	1,924,850	2 未払法人税等	202,329
3 たな卸資産	1,018,287	3 賞与引当金	129,175
4 繰延税金資産	82,944	4 未払消費税等	28,451
5 その他	87,657	5 その他	210,275
貸倒引当金	520	流動負債合計	1,123,097
流動資産合計	4,127,102	固定負債	
固定資産		1 退職給付引当金	206,297
1 有形固定資産		2 役員退職慰労引当金	213,363
(1) 建物及び構築物	699,062	固定負債合計	419,660
(2) 機械装置及び運搬具	494,695	負債合計	1,542,758
(3) 土地	429,290		
(4) その他	84,510	(少数株主持分)	
有形固定資産合計	1,707,559	少数株主持分	-
2 無形固定資産	10,028		
3 投資その他の資産		(資本の部)	
(1) 投資有価証券	1,873,978	資本金	1,908,674
(2) 長期貸付金	13,902	資本剰余金	2,657,845
(3) 繰延税金資産	132,289	利益剰余金	2,365,456
(4) その他	237,977	その他有価証券評価差額金	46,131
貸倒引当金	1,357	為替換算調整勘定	134,009
投資その他の資産合計	2,256,790	自己株式	285,376
固定資産合計	3,974,378	資本合計	6,558,721
資産合計	8,101,480	負債、少数株主持分及び資本合計	8,101,480

連結子会社  
持分法適用会社

1社  
3社

ヨシタケ・ワークス・タイランド(株)  
ヨシタケ・アームストロング(株)、アームストロング・  
ヨシタケ(株)、エバーラスティング・バルブ(株)

## 連結損益計算書

(自平成17年 4月 1日 至平成18年 3月31日)

区分	金額 (千円)	
売上高		5,482,462
売上原価		3,078,620
売上総利益		2,403,841
販売費及び一般管理費		1,802,933
営業利益		600,908
営業外収益		
1 受取利息	4,610	
2 受取配当金	22,775	
3 持分法による投資利益	212,373	
4 その他	30,219	269,978
営業外費用		
1 支払利息	4,294	
2 輸出奨励恩典減失損	11,524	
3 売上割引	9,289	
4 その他	5,339	30,448
經常利益		840,439
特別利益		
1 貸倒引当金戻入益	36,442	
2 投資有価証券売却益	1,252	37,695
特別損失		
1 固定資産売却却損	3,359	
2 設備撤去費用	1,605	4,964
税金等調整前当期純利益		873,170
法人税、住民税及び事業税	288,500	
法人税等調整額	7,283	295,783
当期純利益		577,387

# 貸借対照表

(平成 18年 3月 31日現在)

区分	金額 (千円)	区分	金額 (千円)
(資産の部)		(負債の部)	
流動資産		流動負債	
1 現金及び預金	951,618	1 支払手形	400,951
2 受取手形	1,230,796	2 買掛金	202,667
3 売掛金	686,695	3 未払金	79,732
4 製品	375,310	4 未払費用	62,927
5 原材料	262,605	5 未払法人税等	202,329
6 仕掛品	200,463	6 賞与引当金	129,175
7 貯蔵品	13,592	7 未払消費税等	28,451
8 前払費用	10,399	8 その他	9,272
9 繰延税金資産	79,631	流動負債合計	1,115,506
10 関係会社短期貸付金	45,000		
11 その他	46,206		
貸倒引当金	520		
流動資産合計	3,901,801	固定負債	
固定資産		1 退職給付引当金	206,297
1 有形固定資産		2 役員退職慰労引当金	213,363
(1) 建物	494,936	固定負債合計	419,660
(2) 構築物	11,272	負債合計	1,535,167
(3) 機械及び装置	208,391		
(4) 車両及び運搬具	4,745		
(5) 工具・器具・備品	74,758		
(6) 土地	390,849		
有形固定資産合計	1,184,954		
2 無形固定資産			
(1) ソフトウェア	3,132	(資本の部)	
(2) 電話加入権	6,895	資本金	1,908,674
無形固定資産合計	10,028	資本剰余金	
3 投資その他の資産		1 資本準備金	2,657,539
(1) 投資有価証券	882,619	2 その他資本剰余金	
(2) 関係会社株式	1,607,023	(1) 自己株式処分差益	306
(3) 従業員に対する長期貸付金	13,902	資本剰余金合計	2,657,845
(4) 関係会社長期貸付金	120,000	利益剰余金	
(5) 破産債権	1,357	1 利益準備金	142,525
(6) 長期前払費用	771	2 任意積立金	
(7) 繰延税金資産	132,289	(1) 固定資産圧縮積立金	14,269
(8) 保険積立金	118,218	(2) 特別償却準備金	834
(9) 会員権	67,495	3 当期末処分利益	2,066,291
(10) その他	47,259	利益剰余金合計	2,223,922
貸倒引当金	1,357	その他有価証券評価差額金	46,131
投資その他の資産合計	2,989,580	自己株式	285,376
固定資産合計	4,184,563	資本合計	6,551,196
資産合計	8,086,364	負債資本合計	8,086,364



## 損益計算書

(自 平成 17年 4月 1日 至 平成 18年 3月 31日)

区分	金額 (千円)	
売上高		5,442,468
売上原価		
1 製品期首たな卸高	373,492	
2 当期製品製造原価	3,174,356	
合計	3,547,849	
3 製品期末たな卸高	375,310	3,172,539
売上総利益		2,269,929
販売費及び一般管理費		1,706,012
営業利益		563,917
営業外収益		
1 受取利息	8,019	
2 受取配当金	184,317	
3 その他	12,738	205,075
営業外費用		
1 支払利息	4,294	
2 売上割引	9,289	
3 その他	7,662	21,246
経常利益		747,746
特別利益		
1 貸倒引当金戻入益	36,442	
2 投資有価証券売却益	1,252	37,695
特別損失		
1 固定資産売却却損	1,914	
2 設備撤去費用	1,605	3,520
税引前当期純利益		781,921
法人税、住民税及び事業税	288,500	
法人税等調整額	7,455	295,955
当期純利益		485,965
前期繰越利益		1,580,326
当期末処分利益		2,066,291

1.会社の概況(平成18年3月31日現在)

設立	昭和19年2月18日
資本金	1,908,674,450円
会社が発行する株式の総数	22,665,878株
発行済株式総数	6,967,473株
株主数	1,086名
主要な事業内容	流体調節弁の製作、販売
従業員数	189名(臨時従業員42名を除く)

2.主要な営業所および工場(平成18年6月23日現在)

本社	名古屋
工場	小牧
営業所	東京、名古屋、大阪、札幌、仙台、静岡、金沢、広島、福岡
子会社	モリタケ・ワークス・タイランド(株):タイ国アユタヤ カワキ計測工業(株):兵庫県神戸市

3.取締役および監査役(平成18年6月23日現在)

取締役会長(代表取締役)	山	田	進
取締役社長(代表取締役)	山	田	哲
常務取締役	松	野	克彦
常務取締役	尾	崎	澄夫
取締役	浜	谷	昌之
取締役	鷓	野	弘樹
取締役	古	平	篤彦
常勤監査役	清	水	進
監査役	秋	山	仁
監査役	澤	田	善次郎
監査役	古	橋	泰彦

当社は平成18年4月3日に、以下のとおりカワキ計測工業株式会社の発行済株式の全てを取得し、連結子法人等といたしました。  
なお、その詳細は以下のとおりであります。

名 称	カワキ計測工業株式会社
所 在 地	兵庫県神戸市
資 本 の 額	10,000千円
事 業 内 容	計測器の設計製造ならびに販売
取得株式数	20,000株
取得価額	242,000千円
持分比率	100.0%

# 株 主 メ モ

事業年度	毎年4月1日から翌年3月31日まで	
定時株主総会	毎年6月	
配当金受領株主確定日	期末配当金	3月31日
	中間配当金	中間配当を行う場合は9月30日
株主名簿管理人	三菱UF信託銀行株式会社	
連絡先	〒137-8081 東京都江東区東砂七丁目10番11号 三菱UF信託銀行株式会社 証券代行部	
取次所	三菱UF信託銀行株式会社 全国各支店	

株式関係のお手続き用紙のご請求、問い合わせは次の三菱UF信託銀行の  
電話およびインターネットで承っております。

電話(通話料無料) ⑩120)232-711 (お問合せ先)

⑩120)244-479 (各種手続き用紙のご請求)

ホームページアドレス <http://www.tr.mufg.jp/>