

# 第65期 中間事業報告書

〔平成19年 4月 1日から  
平成19年 9月 30日まで〕

株式会社  ヨシタケ

## 株主のみなさまへ

株主のみなさまには、ますますご清栄のこととお喜び申し上げます。

当社第65期上半期(平成19年4月1日から平成19年9月30日まで)の中間決算を終了しましたので、ここに第65期中間事業報告書として営業の概況をご報告申し上げます。

平成19年11月

取締役社長 山田 哲



### 1. 営業の概況

当中間連結会計期間におけるわが国の経済は、原油価格や原材料価格が高止まりを続けその影響が懸念される中、個人消費はやや足踏み状態にありましたが、内外需要に支えられた高水準な企業収益のもと、民間設備投資は底堅く推移し、景気は緩やかに拡大しました。

海外におきましては、米国ではサブプライムローン問題を発端とする金融市場の混乱や住宅市場の減速などにより景気の下振れが懸念されました。アジア諸国の景気は中国を中心に拡大が続いており、欧州主要国につきましても景気は堅調に推移しました。

当バルブ業界におきましては、建築確認申請手続の遅れの影響により建築設備向けの需要が鈍化しました。

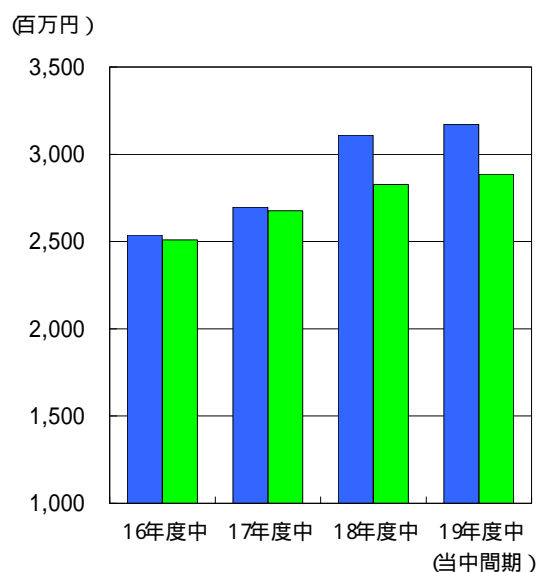
このような状況のもとで、当社グループは新たに神奈川営業所を開設し販路の拡大を図ると共に、提案営業を更に推進するにあたり、キャラバンカーの全国配備を進めるほか、製品カタログの大幅な改定を実施しました。また、ブランド力や製品力の強化を目標として、新製品開発を強力に推し進めました。

提案営業を推進し、積極的な営業活動を行いました結果、連結売上高は31億71百万円(前年同期比2.0%増)となりました。

損益面では、原材料価格が高止まりの状況にありましたが、原価低減や生産効率化を進め、利益の確保に努めましたことに加え、当社における販売政策による在庫積み増しによる影響もあり、経常利益は4億65百万円(前年同期比10.5%増)となりました。中間純利益につきましては、外国税額控除の期間配分の影響により税負担が増加し、2億2500万円(前年同期比8.0%減)となりました。なお、この外国税額控除の期間配分の影響は当連結会計年度末に解消されるものであります。

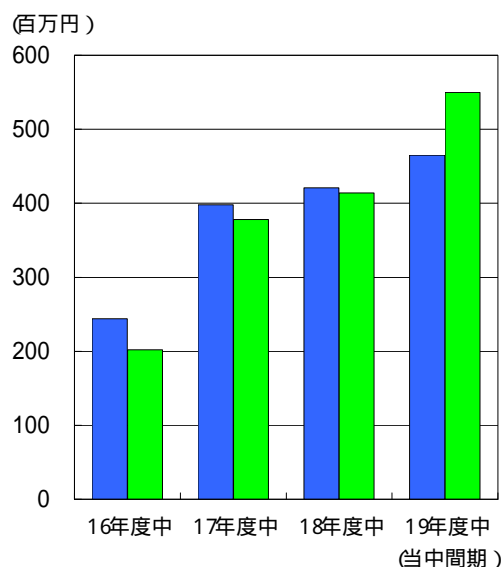
当上半期の中間配当につきましては、取締役会において慎重に検討いたしました結果、その実施を見送らせていただくことに決議いたしましたので、ご了承くださいようお願い申し上げます。

## 2.業績の推移 売上高



## 経常利益

■連結 ■個別



### 連結業績

		平成16年度中間	平成17年度中間	平成18年度中間	平成19年度中間 (当中間期)
		(平成16年4月1日から 平成16年9月30日まで)	(平成17年4月1日から 平成17年9月30日まで)	(平成18年4月1日から 平成18年9月30日まで)	(平成19年4月1日から 平成19年9月30日まで)
売上高	(百万円)	2,537	2,696	3,109	3,171
経常利益	(百万円)	244	398	421	465
中間純利益	(百万円)	150	256	244	225
1株当たり中間純利益	(円)	22.26	38.40	37.26	34.28

### 個別業績

		平成16年度中間	平成17年度中間	平成18年度中間	平成19年度中間 (当中間期)
		(平成16年4月1日から 平成16年9月30日まで)	(平成17年4月1日から 平成17年9月30日まで)	(平成18年4月1日から 平成18年9月30日まで)	(平成19年4月1日から 平成19年9月30日まで)
売上高	(百万円)	2,509	2,676	2,827	2,885
経常利益	(百万円)	202	378	414	550
中間純利益	(百万円)	112	237	251	328
1株当たり中間純利益	(円)	16.57	35.50	38.21	49.92

**中間連結貸借対照表**

(平成19年9月30日現在)

(単位:千円)

区 分	金 額	区 分	金 額
<b>資 産 の 部</b>		<b>負 債 の 部</b>	
<b>流 動 資 産</b>		<b>流 動 負 債</b>	
現金及び預金	1,681,221	支払手形及び買掛金	737,465
受取手形及び売掛金	2,009,814	短期借入金	14,868
たな卸資産	1,455,072	未払法人税等	221,813
繰延税金資産	84,501	賞与引当金	132,314
その他	45,040	その他	272,808
<b>流動資産合計</b>	5,275,651	<b>流動負債合計</b>	1,379,270
<b>固 定 資 産</b>		<b>固 定 負 債</b>	
<b>有 形 固 定 資 産</b>		長期借入金	11,250
建物及び構築物	701,029	退職給付引当金	223,197
機械装置及び運搬具	530,493	役員退職慰労引当金	221,209
土地	476,480	<b>固定負債合計</b>	455,657
その他	99,444	<b>負 債 合 計</b>	1,834,927
<b>有形固定資産合計</b>	1,807,447	<b>純 資 産 の 部</b>	
<b>無 形 固 定 資 産</b>	132,411	<b>株 主 資 本</b>	
<b>投資その他の資産</b>		資本金	1,908,674
投資有価証券	1,451,435	資本剰余金	2,657,905
長期貸付金	10,972	利益剰余金	2,883,307
繰延税金資産	144,944	自己株式	322,372
その他	273,218	<b>株主資本合計</b>	7,127,514
貸倒引当金	17,694	<b>評価・換算差額等</b>	
<b>投資その他の資産合計</b>	1,862,876	その他有価証券評価差額金	32,198
<b>固定資産合計</b>	3,802,735	為替換算調整勘定	83,745
<b>資 産 合 計</b>	9,078,386	<b>評価・換算差額等合計</b>	115,943
		<b>純 資 産 合 計</b>	7,243,458
		<b>負 債 純 資 産 合 計</b>	9,078,386

連結子会社 2社 エンタケ・ワークス・タイラント(株)、カワキ計測工業(株)  
 持分法適用会社 3社 エンタケ・アームストロング(株)、アームストロング・エンタケ(株)  
 エバーラスティング・バルブ(株)

### 中間連結損益計算書

(平成19年4月1日から平成19年9月30日まで)

(単位:千円)

区分	金額	
売上高		3,171,158
売上原価		1,785,946
売上総利益		1,385,211
販売費及び一般管理費		1,056,259
営業利益		328,951
営業外収益		
受取利息	1,213	
受取配当金	11,238	
為替差益	23,917	
持分法による投資利益	101,185	
その他の	13,222	150,777
営業外費用		
支払利息	1,237	
輸出奨励恩典減失損	3,543	
売上割引	6,070	
その他の	3,013	13,865
経常利益		465,864
特別利益		
固定資産売却益	3,201	
投資有価証券売却益	1,060	4,261
特別損失		
固定資産売却損	2,327	
投資有価証券売却損	150	
設備撤去費用	266	2,744
税金等調整前中間純利益		467,381
法人税、住民税及び事業税	239,000	
法人税等調整額	3,122	242,122
中間純利益		225,258

## 中間貸借対照表

(平成19年9月30日現在)

(単位:千円)

区 分	金 額	区 分	金 額
<b>資 産 の 部</b>		<b>負 債 の 部</b>	
<b>流 動 資 産</b>		<b>流 動 負 債</b>	
現金及び預金	1,498,053	支払手形	513,561
受取手形	1,166,656	買掛金	196,017
売掛金	721,617	未払法人税等	200,712
たな卸資産	1,183,638	未払消費税等	9,634
繰延税金資産	75,529	賞与引当金	124,457
その他	62,131	その他	160,993
<b>流動資産合計</b>	<b>4,707,628</b>	<b>流動負債合計</b>	<b>1,205,376</b>
<b>固 定 資 産</b>		<b>固 定 負 債</b>	
<b>有 形 固 定 資 産</b>		退職給付引当金	208,282
建物及び構築物	473,421	役員退職慰労引当金	204,713
機械及び装置	199,835	<b>固定負債合計</b>	<b>412,995</b>
車両及び運搬具	32,225	<b>負 債 合 計</b>	<b>1,618,372</b>
工具・器具・備品	72,936	<b>純 資 産 の 部</b>	
土地	390,849	<b>株 主 資 本</b>	
建設仮勘定	10,951	資本金	1,908,674
<b>有形固定資産合計</b>	<b>1,180,221</b>	資本剰余金	2,657,905
<b>無 形 固 定 資 産</b>	<b>12,032</b>	利益剰余金	2,833,881
<b>投資その他の資産</b>		自己株式	322,372
投資有価証券	2,365,881	<b>株主資本合計</b>	<b>7,078,089</b>
長期貸付金	85,972	<b>評価・換算差額等</b>	
繰延税金資産	137,903	その他有価証券評価差額金	32,198
その他	239,019	<b>評価・換算差額等合計</b>	<b>32,198</b>
<b>投資その他の資産合計</b>	<b>2,828,777</b>	<b>純 資 産 合 計</b>	<b>7,110,287</b>
<b>固定資産合計</b>	<b>4,021,031</b>	<b>負 債 純 資 産 合 計</b>	<b>8,728,659</b>
<b>資 産 合 計</b>	<b>8,728,659</b>		

**中間損益計算書**

(平成19年4月1日から平成19年9月30日まで)

(単位:千円)

区分	金額	
売上高		2,885,255
売上原価		1,641,313
売上総利益		1,243,941
販売費及び一般管理費		923,761
営業利益		320,179
営業外収益		
受取利息	1,767	
受取配当金	237,812	
受取賃貸料	931	
その他の	4,652	245,163
営業外費用		
支払利息	928	
売上割引	5,407	
為替差損	7,759	
その他の	858	14,953
経常利益		550,389
特別利益		
固定資産売却益	963	963
特別損失		
固定資産売却損	1,607	
設備撤去費用	266	
その他の	2,073	3,947
税引前中間純利益		547,405
法人税、住民税及び事業税	218,000	
法人税等調整額	1,402	219,402
中間純利益		328,003

### 1. 会社の概況 (平成 19年 9月 30日現在)

設立	昭和19年2月18日
資本金	1,908,674,450円
会社が発行する株式の総数	22,665,878株
発行済株式総数	6,967,473株
株主数	1,347
主要な事業内容	流体調節弁の製作、販売
従業員数	209名 (臨時従業員44名を除く)

### 2. 主要な営業所および工場 (平成 19年 9月 30日現在)

本社	名古屋
工場	小牧
営業所	東京、名古屋、大阪、札幌、仙台、さいたま、藤沢、静岡、金沢、広島、福岡
子会社	ヨシタケ・ワークス・タイランド(株):タイ国アユタヤ カワキ計測工業(株):神戸

### 3. 取締役および監査役 (平成 19年 9月 30日現在)

取締役会長 (代表取締役)	山	田	進
取締役社長 (代表取締役)	山	田	哲
常務取締役	松	野	克彦
常務取締役	尾	崎	澄夫
取締役	洪	谷	昌之
取締役	鶴	野	弘樹
取締役	古	平	篤彦
常勤監査役	清	水	進
監査役	古	橋	泰彦
監査役	山	田	大



## 株 主 メ モ

決 算 期	毎年 3月 31日
定 時 株 主 総 会	毎年 6月
配 当 金 受 領 株 主 確 定 日	利益配当金 3月31日 中間配当金 中間配当を行う場合は 9月 30日
株 主 名 簿 管 理 人	東京都千代田区丸の内一丁目 4番 5号 三菱UFJ信託銀行株式会社
同 事 務 取 扱 所	東京都千代田区丸の内一丁目 4番 5号 三菱UFJ信託銀行株式会社 証券代行部 〒137-8081
(同送付先)	東京都江東区東砂七丁目 10番 11号 三菱UFJ信託銀行株式会社 証券代行部

お 問 合 せ 先	電話 0120 - 232-711 (通話料無料)
各 種 手 続 き 用 紙 の ご 請 求	電話 0120 - 244-479 (通話料無料)
同 取 次 所	三菱UFJ信託銀行株式会社 全国各支店 野村證券株式会社 全国本支店

株式関係のお手続き用紙のご請求は、次の三菱UFJ信託銀行の電話およびインターネットでも24時間承っております。

電話 (通話料無料)	0120-244-479 (本店証券代行部)
	0120-684-479 (大阪証券代行部)

インターネットホームページ	<a href="http://www.tr.mufg.jp/daikou/">http://www.tr.mufg.jp/daikou/</a>
---------------	---