

第68期 事業報告書

平成22年4月 1日から
平成23年3月31日まで

株式会社  ヨシタケ

株主のみなさまへ

株主のみなさまには、ますますご清栄のこととお喜び申し上げます。
当社第68期(平成22年4月1日から平成23年3月31日まで)の決算を終了しましたので、ここに第68期事業報告書として事業の概況をご報告申し上げます。

平成23年6月

取締役社長 山田 哲



1. 営業の概況

当連結会計年度におけるわが国の経済は、世界経済が徐々に回復へと向かうなか、新興国向け輸出を始めとする外需主導による景気回復の兆しが見え始め、民間消費におきましても、政府による各種景気刺激策などを背景とした「エコ消費」を中心に緩やかながら回復基調を見せていましたものの、本年3月11日に発生しました東日本大震災により、今後の日本経済につきましては深刻な停滞が懸念されております。

当社グループにおきましても、民間設備投資の回復、中国をはじめとするアジア向け輸出の好調を受け堅調に推移していましたが、震災以降一部の部品調達先において被災等の影響による供給の途絶が発生し、今後におきまして懸念を残す結果となりました。

このような状況の下、当社グループは一丸となり、新製品の開発および販売、世界規模での販売ルート開拓等強力に推進するとともに、引き続き積極的な提案営業を展開いたしました結果、連結売上高は59億67百万円(前期比8.7%増)となりました。

損益面では、生産の効率化、工数低減やコスト削減を強力に推し進めました結果、経常利益は5億81百万円(前期比0.9%増)となりましたが、遊休土地にかかる減損損失および資産除去債務に関する会計基準の適用による過年度影響額を特別損失に計上したことなどにより、当期純利益は3億22百万円(前期比32.4%減)となりました。

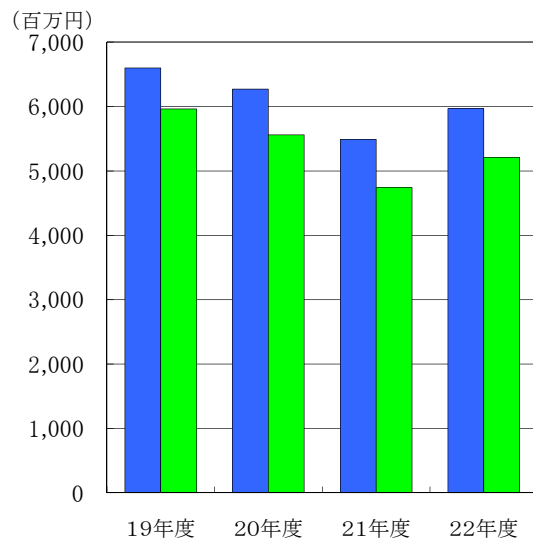
当期の期末配当金につきましては、業績並びに今後の事業展開等を勘案して前期の配当金より1円増配とし、1株当たり23円の配当金を6月29日からお支払いいたします。

今後の経営にあたりましては、地球環境の保全に重点をおいた事業活動を進めるとともに連結経営を重視し、競争力の確保および業績の向上に努力してまいります。

株主のみなさまにおかれましては、引き続き変わらぬご支援を賜りますようお願い申し上げます。

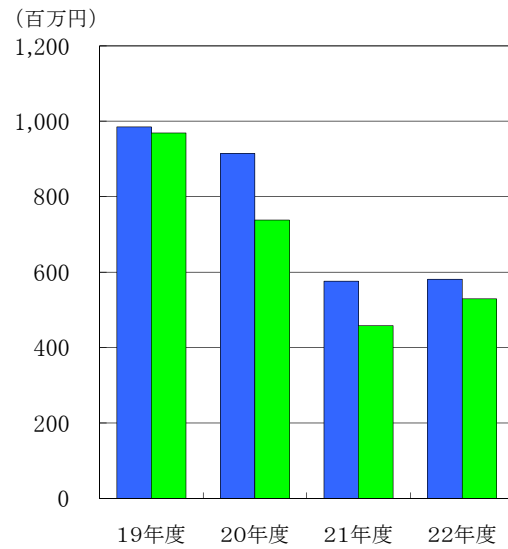
2. 業績の推移

●売上高



●経常利益

■ 連結 ■ 個別



●連結業績

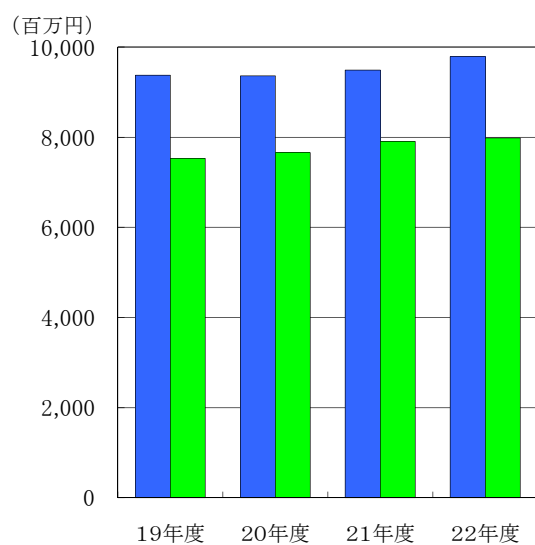
	平成19年度	平成20年度	平成21年度	平成22年度
売上高 (百万円)	6,597	6,271	5,489	5,967
経常利益 (百万円)	985	915	576	581
当期純利益 (百万円)	600	606	476	322
1株当たり当期純利益 (円)	91.32	92.40	72.77	49.19

●個別業績

	平成19年度	平成20年度	平成21年度	平成22年度
売上高 (百万円)	5,963	5,560	4,737	5,209
経常利益 (百万円)	969	738	458	529
当期純利益 (百万円)	647	508	365	343
1株当たり当期純利益 (円)	98.56	77.38	55.74	52.36

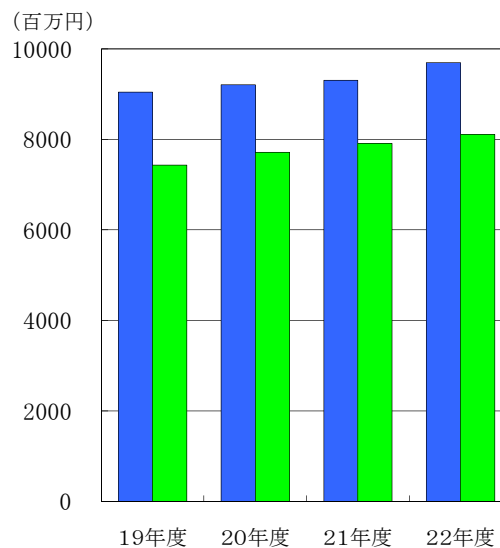
3. 財務状況の推移

● 連結資本の推移



● 個別資本の推移

■ 総資産 ■ 純資産



● 連結業績

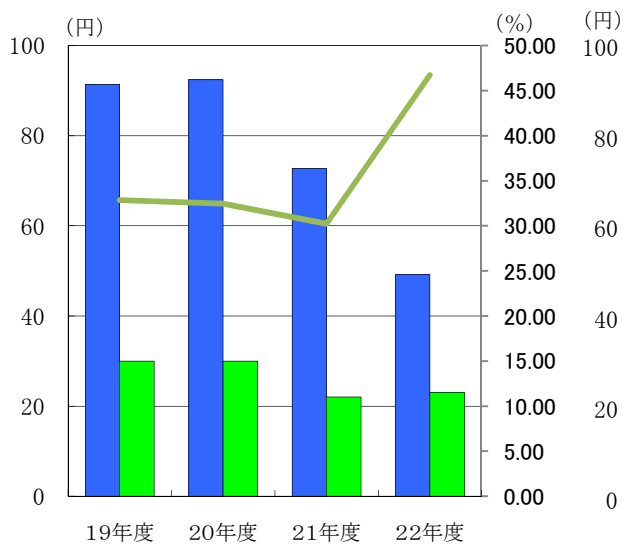
	平成19年度	平成20年度	平成21年度	平成22年度
総資産額 (百万円)	9,379	9,362	9,490	9,789
純資産額 (百万円)	7,527	7,658	7,906	7,986
1株当たり純資産額 (円)	1,145.23	1,168.73	1,206.62	1,218.80
自己資本比率 (%)	80.3	81.8	83.3	81.6

● 個別業績

	平成19年度	平成20年度	平成21年度	平成22年度
総資産額 (百万円)	9,046	9,209	9,305	9,697
純資産額 (百万円)	7,432	7,712	7,910	8,107
1株当たり純資産額 (円)	1,130.69	1,176.90	1,207.17	1,237.25
自己資本比率 (%)	82.2	83.7	85.0	83.6

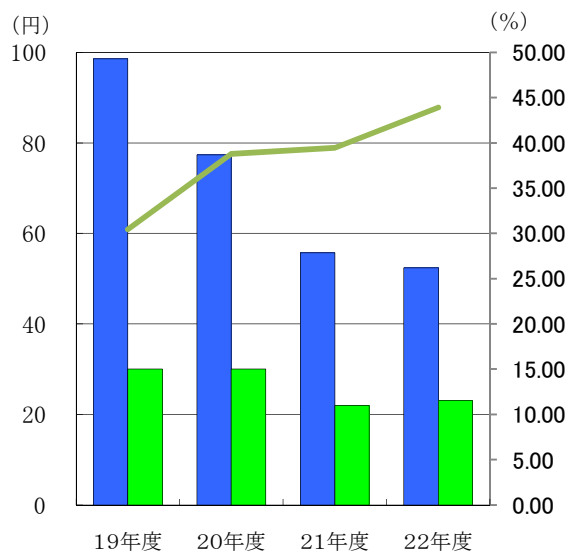
4. 1株当たり情報

● 連結1株当たり情報



● 個別1株当たり情報

■ 利益 ■ 配当



● 連結業績

	平成19年度	平成20年度	平成21年度	平成22年度
1株当たり当期純利益 (円)	91.32	92.40	72.77	49.19
1株当たり純資産額 (円)	1,145.23	1,168.73	1,206.62	1,218.80

● 個別業績

	平成19年度	平成20年度	平成21年度	平成22年度
1株当たり当期純利益 (円)	98.56	77.38	55.74	52.36
配当金 (円)	30	30	22	23
配当性向 (%)	30.4	38.7	39.5	43.9
1株当たり純資産額 (円)	1,130.69	1,176.90	1,207.17	1,237.25

連結貸借対照表

(平成23年3月31日現在)

区分	金額(千円)	区分	金額(千円)
(資産の部)		(負債の部)	
I 流動資産		I 流動負債	
1 現金及び預金	3,333,947	1 支払手形及び買掛金	683,193
2 受取手形及び売掛金	1,943,088	2 リース債務	14,598
3 商品及び製品	422,529	3 未払法人税等	178,466
4 仕掛品	339,997	4 未払消費税等	11,702
5 原材料及び貯蔵品	612,063	5 賞与引当金	144,512
6 繰延税金資産	62,896	6 その他	169,812
7 その他	46,115	流動負債合計	1,202,285
流動資産合計	6,760,638		
II 固定資産		II 固定負債	
1 有形固定資産		1 リース債務	42,205
(1) 建物及び構築物	519,116	2 退職給付引当金	291,779
(2) 機械装置及び運搬具	339,991	3 役員退職慰労引当金	239,147
(3) 土地	466,608	4 資産除去債務	27,378
(4) リース資産	53,722	固定負債合計	600,511
(5) その他	68,933	負債合計	1,802,797
有形固定資産合計	1,448,372	(純資産の部)	
2 無形固定資産		I 株主資本	
(1) のれん	15,288	1 資本金	1,908,674
(2) その他	55,018	2 資本剰余金	2,657,905
無形固定資産合計	70,307	3 利益剰余金	4,126,217
3 投資その他の資産		4 自己株式	-333,825
(1) 投資有価証券	1,100,219	株主資本合計	8,358,972
(2) 長期貸付金	4,960	II その他の包括利益累計額	
(3) 繰延税金資産	163,430	1 その他有価証券評価差額金	21,694
(4) その他	260,387	2 繰延ヘッジ損益	20,814
貸倒引当金	-18,968	3 為替換算調整勘定	-414,929
投資その他の資産合計	1,510,029	その他の包括利益累計額合計	-372,420
固定資産合計	3,028,710	純資産合計	7,986,551
資産合計	9,789,349	負債純資産合計	9,789,349
連結子会社	3社	ヨシタケ・ワークス・タイランド(株)	
		カワキ計測工業(株)	
		宏洋サンテック(株)	
持分法適用会社	3社	ヨシタケ・アームストロング(株)	
		アームストロング・ヨシタケ(株)	
		エバーラスティング・バルブ(株)	

連結損益計算書

(自 平成22年 4月 1日 至 平成23年 3月31日)

区分	金額(千円)	
I 売上高		5,967,161
II 売上原価		3,423,607
売上総利益		2,543,553
III 販売費及び一般管理費		2,069,402
営業利益		474,151
IV 営業外収益		
1 受取利息	14,959	
2 受取配当金	2,176	
3 持分法による投資利益	145,278	
4 その他	20,950	183,364
V 営業外費用		
1 支払利息	1,939	
2 売上割引	10,320	
3 為替差損	59,981	
4 その他	3,475	75,717
經常利益		581,798
VI 特別利益		
1 貸倒引当金戻入額	687	
2 投資有価証券償還益	240	928
VII 特別損失		
1 固定資産売却却損	1,162	
2 固定資産評価損	3,850	
3 減損損失	24,748	
4 資産除去債務会計基準の適用に伴う影響額	25,423	55,184
税金等調整前当期純利益		527,543
法人税、住民税及び事業税	230,415	
法人税等調整額	△ 25,235	205,179
少数株主損益調整前当期純利益		322,363
当期純利益		322,363

貸借対照表

(平成23年3月31日現在)

区分	金額(千円)	区分	金額(千円)
(資産の部)		(負債の部)	
I 流動資産		I 流動負債	
1 現金及び預金	2,818,793	1 支払手形	407,000
2 受取手形	1,000,326	2 買掛金	203,119
3 売掛金	779,397	3 リース債務	14,598
4 商品及び製品	366,290	4 未払金	58,194
5 仕掛品	276,117	5 未払費用	65,875
6 原材料及び貯蔵品	374,359	6 未払法人税等	132,338
7 前払費用	19,755	7 未払消費税等	6,213
8 繰延税金資産	74,313	8 前受金	1,980
9 関係会社短期貸付金	100,000	9 預り金	9,708
10 その他	25,012	10 賞与引当金	129,864
流動資産合計	5,834,367	流動負債合計	1,028,892
II 固定資産		II 固定負債	
1 有形固定資産		1 リース債務	42,205
(1) 建物	374,555	2 退職給付引当金	274,680
(2) 構築物	8,191	3 役員退職慰労引当金	216,913
(3) 機械及び装置	123,524	4 資産除去債務	27,378
(4) 車両運搬具	9,264	固定負債合計	561,178
(5) 工具、器具及び備品	60,098	負債合計	1,590,071
(6) 土地	366,101	(純資産の部)	
(7) リース資産	53,722	I 株主資本	
(8) 建設仮勘定	3,634	1 資本金	1908674
有形固定資産合計	999,092	2 資本剰余金	
2 無形固定資産		(1) 資本準備金	2657539
(1) ソフトウェア	47,404	(2) その他資本剰余金	366
(2) 電話加入権	6,895	資本剰余金合計	2,657,905
無形固定資産合計	54,300	3 利益剰余金	
3 投資その他の資産		(1) 利益準備金	142,525
(1) 投資有価証券	562,402	(2) その他利益剰余金	
(2) 関係会社株式	1,859,023	固定資産圧縮積立金	9,829
(3) 従業員に対する長期貸付金	4,960	繰越利益剰余金	3,679,814
(4) 長期前払費用	7,620	利益剰余金合計	3,832,169
(5) 繰延税金資産	151,359	4 自己株式	-333,825
(6) 会員権	41,153	株主資本合計	8,064,925
(7) 保険積立金	103,040	II 評価・換算差額等	
(8) その他	80,183	1 その他有価証券評価差額金	21,694
投資その他の資産合計	2,809,744	2 繰延ヘッジ損益	20,814
固定資産合計	3,863,137	評価・換算差額等合計	42,509
資産合計	9,697,505	純資産合計	8,107,434
		負債純資産合計	9,697,505

損益計算書

(自 平成22年 4月 1日 至 平成23年 3月31日)

区分	金額(千円)	
I 売上高		5,209,509
II 売上原価		
1 製品期首たな卸高	438,698	
2 当期製品製造原価	3,058,152	
合計	3,496,851	
3 製品期末たな卸高	357,430	3,139,420
売上総利益		2,070,089
III 販売費及び一般管理費		1,769,881
営業利益		300,207
IV 営業外収益		
1 受取利息	2,445	
2 有価証券利息	14,300	
3 受取配当金	272,325	
4 受取賃貸料	1,862	
5 その他	12,319	303,253
V 営業外費用		
1 支払利息	1,832	
2 売上割引	9,569	
3 為替差損	60,896	
4 その他	1,810	74,109
経常利益		529,351
VI 特別利益		
投資有価証券償還益	240	240
VII 特別損失		
1 固定資産売却却損	1,154	
2 固定資産評価損	3,850	
3 減損損失	24,748	
4 資産除去債務会計基準の適用に伴う影響額	25,423	55,176
税引前当期純利益		474,416
法人税、住民税及び事業税	158,511	
法人税等調整額	△ 27,222	131,288
当期純利益		343,127

1. 会社の概況(平成23年3月31日現在)

設立	昭和19年2月18日
資本金	1,908,674,450円
発行可能株式数	22,665,878株
発行済株式総数	6,967,473株
株主数	1,304名
主要な事業内容	流体調節弁の製作、販売
従業員数	209名(臨時従業員55名を除く)

2. 主要な営業所および工場(平成23年3月31日現在)

本社	名古屋
工場	小牧
営業所	東京、名古屋、大阪、札幌、仙台、さいたま、藤沢、静岡、 金沢、広島、福岡
子会社	ヨシタケ・ワークス・タイランド(株):タイ国アユタヤ カワキ計測工業(株):神戸 宏洋サンテック(株):東京

3. 取締役および監査役(平成23年3月31日現在)

取締役会長(代表取締役)	山	田	進
取締役社長(代表取締役)	山	田	哲
取締役	古	平	篤
取締役	古	野	弘
取締役	佐	藤	啓
取締役	島	勝	彦
常勤監査役	清	水	進
監査役	古	橋	泰
監査役	山	田	和
			孝

株 主 メ モ

事業年度	毎年4月1日から翌年3月31日まで
定時株主総会	毎年6月
配当金受領株主確定日	期末配当金 3月31日 中間配当金 中間配当を行う場合は9月30日
株主名簿管理人 特別口座の口座管理機関	三菱UFJ信託銀行株式会社 〒137-8081 東京都江東区東砂七丁目10番11号 三菱UFJ信託銀行株式会社 証券代行部 Tel 0120-232-711(通話料無料)
同 連 絡 先	
上場証券取引所 公告の方法	大阪証券取引所JASDAQスタンダード市場 電子公告により行います 公告掲載URL http://www.yoshitake.co.jp/ (ただし、電子公告によることができない事故、その他のやむを得ない事由が生じたときは、日本経済新聞に公告いたします。)

(ご注意)

1. 株主様の住所変更、買取請求その他各種お手続きにつきましては、原則、口座を開設されている口座管理機関(証券会社等)で承ることとなっております。口座を開設されている証券会社等にお問合せください。株主名簿管理人(三菱UFJ信託銀行)ではお取扱いできませんのでご注意ください。
2. 特別口座に記録された株式に関する各種お手続きにつきましては、三菱UFJ信託銀行が口座管理機関となっておりますので、上記特別口座の口座管理機関(三菱UFJ信託銀行)にお問合せください。なお、三菱UFJ信託銀行全国各支店にてもお取次ぎいたします。
3. 未受領の配当金につきましては、三菱UFJ信託銀行本支店でお支払いいたします。