

第70期 事業報告書

平成24年4月 1日から
平成25年3月31日まで

YOSHITAKE

株主のみなさまへ

株主のみなさまには、ますますご清栄のこととお喜び申し上げます。
当社第70期(平成24年4月1日から平成25年3月31日まで)の決算を終了しましたので、ここに第70期事業報告書として事業の概況をご報告申し上げます。

平成25年6月

取締役社長 山田 哲



1. 営業の概況

当連結会計年度におけるわが国の経済は、年度前半における復興需要を中心とした内需の増勢が一転し、長期にわたる円高進行、中国、米国など海外経済の減速を受け、景気の後退局面へと入りました。平成25年に入り海外経済が回復へと向かうなか、新政権が打ち出す積極的な金融緩和策等を背景に為替相場の反転などもあり、輸出を中心に経済活動は再び活発化しつつあります。今後におきましても、堅調なアジア市場を中心とした輸出の伸張、緊急経済対策の執行などによる内需の回復などが見込まれますものの、円安進行によるエネルギー価格の高騰、なお慎重な企業マインドを背景とした雇用、個人消費への影響など、景気回復への足取りは、いまだ不透明な状況であります。

当社グループにおきましても、前連結会計年度において洪水により被災した在外連結子会社ヨシタケ・ワークス・タイランド株式会社(以下YWT)は、新工場での生産活動も開始し、生産体制、販売体制とも完全復旧へ向け着実に進んでおります。しかしながら当連結会計年度におきましては、国内での代替生産や復旧途上の生産体制における一部製品の供給制限など、経営環境としては前連結会計年度に引き続き厳しいものとなりました。今後におきましては、先述いたしました外的な要因などもあり、先行きについては不透明な要素もありますが、YWT新工場での生産活動も、より一層の拡充を図るなど、新たな成長戦略の下、業績の回復に取り組んでまいります。

このような状況の下、当社グループは一丸となり、生産および販売体制の完全復旧に向け取り組むとともに、引き続き積極的な提案営業を展開いたしました結果、洪水被害の影響を大きく受けました前連結会計年度を上回り、連結売上高は59億13百万円(前期比3.8%増)となりました。

損益面では、代替生産にかかるコスト増、新工場移転に伴う費用の増加などありましたものの、円安進行による為替差益、在外関連会社の増収に伴う、持分法による投資利益の増加などもあり、経常利益は6億10百万円(前期比7.1%増)、当期純利益は5億22百万円(前期比36.6%増)となりました。

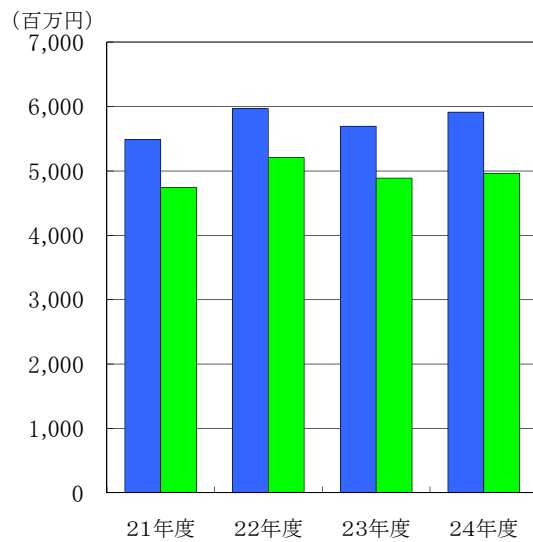
当期の期末配当金につきましては、業績並びに今後の事業展開等を勘案して前期の配当金より2円増配とし、1株当たり23円の配当金を6月28日からお支払いいたします。

今後の経営にあたりましては、地球環境の保全に重点をおいた事業活動を進めるとともに連結経営を重視し、競争力の確保および業績の向上に努力してまいります。

株主のみなさまにおかれましては、引き続き変わらぬご支援を賜りますようお願い申し上げます。

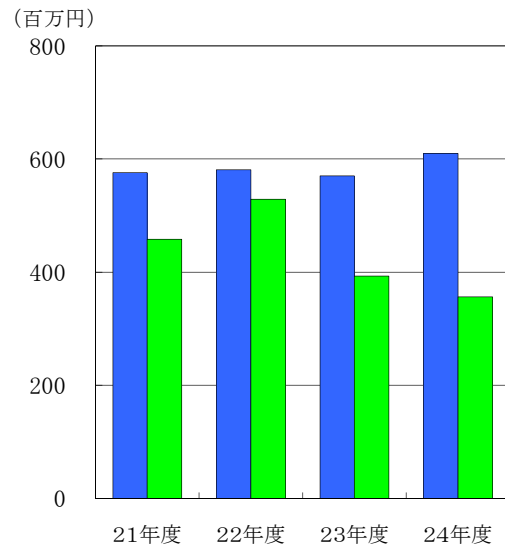
2. 業績の推移

●売上高



●経常利益

■ 連結 ■ 個別



●連結業績

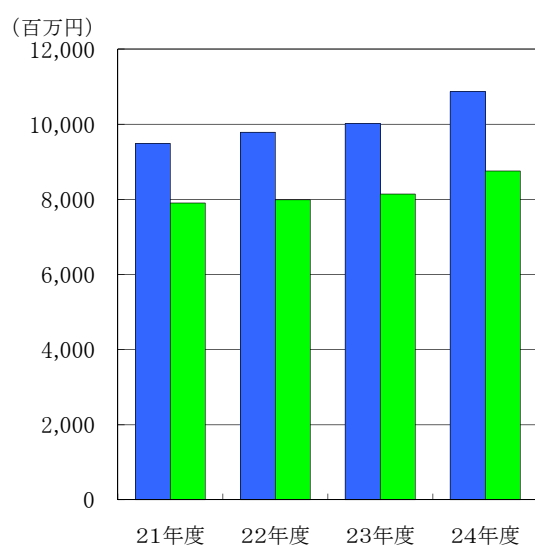
	平成21年度	平成22年度	平成23年度	平成24年度
売上高 (百万円)	5,489	5,967	5,696	5,913
経常利益 (百万円)	576	581	570	610
当期純利益 (百万円)	476	322	382	522
1株当たり当期純利益 (円)	72.77	49.19	58.36	80.23

●個別業績

	平成21年度	平成22年度	平成23年度	平成24年度
売上高 (百万円)	4,737	5,209	4,890	4,965
経常利益 (百万円)	458	529	393	356
当期純利益 (百万円)	365	343	244	283
1株当たり当期純利益 (円)	55.74	52.36	37.38	43.53

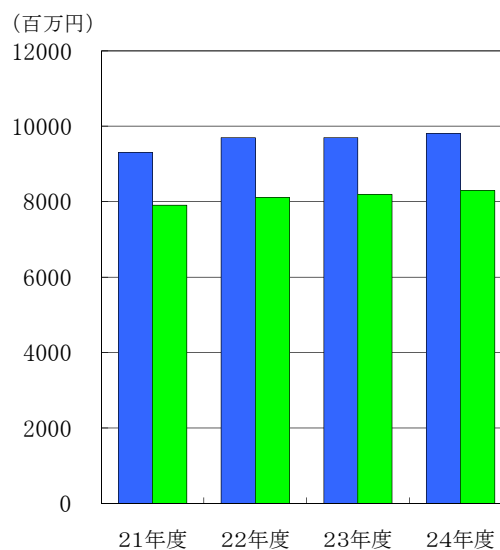
3. 財務状況の推移

● 連結資本の推移



● 個別資本の推移

■ 総資産 ■ 純資産



● 連結業績

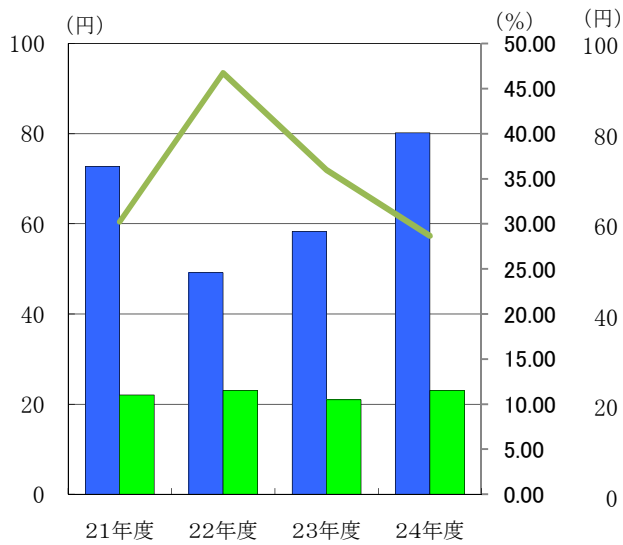
	平成21年度	平成22年度	平成23年度	平成24年度
総資産額 (百万円)	9,490	9,789	10,014	10,871
純資産額 (百万円)	7,906	7,986	8,145	8,757
1株当たり純資産額 (円)	1,206.62	1,218.80	1,243.07	1,358.63
自己資本比率 (%)	83.3	81.6	81.3	80.6

● 個別業績

	平成21年度	平成22年度	平成23年度	平成24年度
総資産額 (百万円)	9,305	9,697	9,701	9,807
純資産額 (百万円)	7,910	8,107	8,192	8,298
1株当たり純資産額 (円)	1,207.17	1,237.25	1,250.25	1,287.42
自己資本比率 (%)	85.0	83.6	84.4	84.6

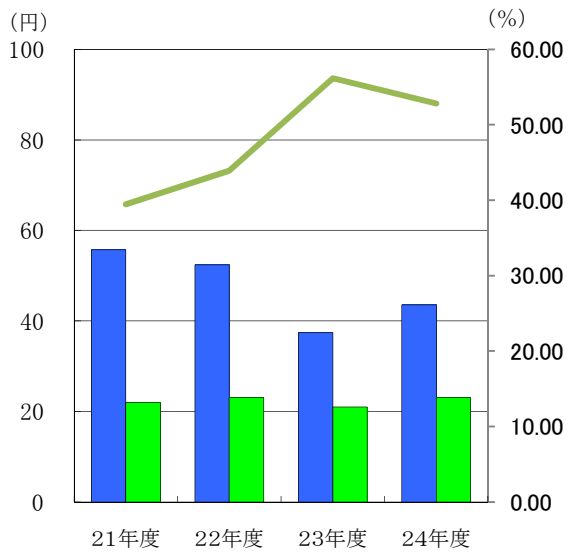
4. 1株当たり情報

● 連結1株当たり情報



● 個別1株当たり情報

■ 利益 ■ 配当



● 連結業績

	平成21年度	平成22年度	平成23年度	平成24年度
1株当たり当期純利益 (円)	72.77	49.19	58.36	80.23
配当性向 (%)	30.2	46.8	36.0	28.7
1株当たり純資産額 (円)	1,206.62	1,218.80	1,243.07	1,358.63

● 個別業績

	平成21年度	平成22年度	平成23年度	平成24年度
1株当たり当期純利益 (円)	55.74	52.36	37.38	43.53
配当金 (円)	22	23	21	23
配当性向 (%)	39.5	43.9	56.2	52.8
1株当たり純資産額 (円)	1,207.17	1,237.25	1,250.25	1,287.42

連結貸借対照表

(平成25年3月31日現在)

区分	金額(千円)	区分	金額(千円)
I 流動資産		I 流動負債	
1 現金及び預金	1,441,162	1 支払手形及び買掛金	692,762
2 受取手形及び売掛金	1,702,254	2 1年内返済予定の長期借入金	137,560
3 有価証券	201,200	3 リース債務	14,387
4 商品及び製品	706,170	4 未払法人税等	89,330
5 仕掛品	517,233	5 未払消費税等	9,171
6 原材料及び貯蔵品	776,694	6 賞与引当金	157,308
7 繰延税金資産	67,024	7 その他	221,210
8 その他	116,382	流動負債合計	1,321,731
流動資産合計	5,528,123		
II 固定資産		II 固定負債	
1 有形固定資産		1 長期借入金	161,920
(1) 建物及び構築物	1,017,727	2 リース債務	12,533
(2) 機械装置及び運搬具	869,086	3 退職給付引当金	324,604
(3) 土地	873,091	4 役員退職慰労引当金	265,293
(4) リース資産	25,515	5 資産除去債務	27,711
(5) 建設仮勘定	419,165	固定負債合計	792,062
(6) その他	37,097	負債合計	2,113,794
有形固定資産合計	3,241,683	(純資産の部)	
2 無形固定資産		I 株主資本	
(1) のれん	4,169	1 資本金	1,908,674
(2) その他	24,286	2 資本剰余金	2,657,905
無形固定資産合計	28,456	3 利益剰余金	4,742,903
3 投資その他の資産		4 自己株式	-404,694
(1) 投資有価証券	1,709,094	株主資本合計	8,904,788
(2) 長期貸付金	1,754		
(3) 繰延税金資産	146,104	II その他の包括利益累計額	
(4) その他	222,996	1 その他有価証券評価差額金	64,275
貸倒引当金	-6,898	2 為替換算調整勘定	-211,544
投資その他の資産合計	2,073,051	その他の包括利益累計額合計	-147,268
固定資産合計	5,343,191	純資産合計	8,757,519
資産合計	10,871,314	負債純資産合計	10,871,314
連結子会社	3社	ヨシタケ・ワークス・タイランド(株)	
		カワキ計測工業(株)	
		宏洋サンテック(株)	
持分法適用会社	3社	ヨシタケ・アームストロング(株)	
		アームストロング・ヨシタケ(株)	
		エバーラスティング・バルブ(株)	

連結損益計算書

(自 平成24年 4月 1日 至 平成25年 3月31日)

区分	金額(千円)	
I 売上高		5,913,584
II 売上原価		3,906,839
売上総利益		2,006,744
III 販売費及び一般管理費		2,101,224
営業損失		94,480
IV 営業外収益		
1 受取利息	45,066	
2 受取配当金	2,775	
3 持分法による投資利益	378,328	
4 為替差益	263,015	
5 その他	43,158	732,344
V 営業外費用		
1 支払利息	3,299	
2 売上割引	10,758	
3 固定資産除売却損	5,918	
4 その他	7,109	27,086
経常利益		610,777
VI 特別利益		
1 受取保険金	89,516	89,516
VII 特別損失		
1 減損損失	23,394	
2 固定資産評価損	3,800	27,194
税金等調整前当期純利益		673,098
法人税、住民税及び事業税	163,223	
法人税等調整額	△ 12,698	150,524
少数株主損益調整前当期純利益		522,573
当期純利益		522,573

貸借対照表

(平成25年3月31日現在)

区分	金額(千円)	区分	金額(千円)
(資産の部)		(負債の部)	
I 流動資産		I 流動負債	
1 現金及び預金	283,661	1 支払手形	441,172
2 受取手形	747,354	2 買掛金	149,189
3 売掛金	798,896	3 リース債務	14,387
4 有価証券	201,200	4 未払金	52,904
5 製品	528,889	5 未払費用	78,014
6 仕掛品	361,225	6 未払法人税等	40,799
7 原材料及び貯蔵品	418,747	7 未払消費税等	5,296
8 前払費用	21,822	8 前受金	264
9 繰延税金資産	68,539	9 預り金	10,135
10 関係会社短期貸付金	150,000	10 賞与引当金	142,507
11 その他	72,281	流動負債合計	934,672
流動資産合計	3,652,617	II 固定負債	
II 固定資産		1 リース債務	12,533
1 有形固定資産		2 退職給付引当金	295,149
(1) 建物	325,047	3 役員退職慰労引当金	238,659
(2) 構築物	6,335	4 資産除去債務	27,711
(3) 機械及び装置	114,036	固定負債合計	574,053
(4) 車両運搬具	2,527	負債合計	1,508,726
(5) 工具、器具及び備品	32,445		
(6) 土地	366,101	(純資産の部)	
(7) リース資産	25,515	I 株主資本	
(8) 建設仮勘定	2,385	1 資本金	1,908,674
有形固定資産合計	874,394	2 資本剰余金	
2 無形固定資産		(1) 資本準備金	2,657,539
(1) 商標権	505	(2) その他資本剰余金	366
(2) ソフトウェア	16,207	資本剰余金合計	2,657,905
(3) 電話加入権	6,895	3 利益剰余金	
無形固定資産合計	23,607	(1) 利益準備金	142,525
3 投資その他の資産		(2) その他利益剰余金	
(1) 投資有価証券	1,119,363	固定資産圧縮積立金	9,579
(2) 関係会社株式	3,215,323	繰越利益剰余金	3,920,204
(3) 従業員に対する長期貸付金	1,754	利益剰余金合計	4,072,309
(4) 関係会社長期貸付金	590,000	4 自己株式	-404,694
(5) 長期前払費用	4,020	株主資本合計	8,234,195
(6) 繰延税金資産	128,997	II 評価・換算差額等	
(7) 会員権	36,699	その他有価証券評価差額金	64,275
(8) 保険積立金	115,688	評価・換算差額等合計	64,275
(9) その他	44,730	純資産合計	8,298,470
投資その他の資産合計	5,256,577	負債純資産合計	9,807,197
固定資産合計	6,154,579		
資産合計	9,807,197		

損益計算書

(自 平成24年 4月 1日 至 平成25年 3月31日)

区分	金額(千円)	
I 売上高		4,965,500
II 売上原価		
1 製品期首たな卸高	387,895	
2 当期製品製造原価	3,433,180	
合計	3,821,075	
3 製品期末たな卸高	528,889	3,292,185
売上総利益		1,673,315
III 販売費及び一般管理費		1,764,664
営業損失		91,349
IV 営業外収益		
1 受取利息	2,996	
2 有価証券利息	44,376	
3 受取配当金	286,128	
4 為替差益	113,686	
5 受取賃貸料	1,862	
6 その他	13,672	462,723
V 営業外費用		
1 支払利息	1,198	
2 売上割引	9,564	
3 その他	4,074	14,836
経常利益		356,536
VI 特別損失		
固定資産評価損	3,800	3,800
税引前当期純利益		352,736
法人税、住民税及び事業税	79,423	
法人税等調整額	△ 10,191	69,232
当期純利益		283,504

1. 会社の概況(平成25年3月31日現在)

設立	昭和19年2月18日
資本金	1,908,674,450円
発行可能株式数	22,665,878株
発行済株式総数	6,967,473株
株主数	1,220名
主要な事業内容	流体調節弁の製作、販売
従業員数	212名(臨時従業員58名を除く)

2. 主要な営業所および工場(平成25年3月31日現在)

本社	名古屋
工場	小牧
営業所	東京、名古屋、大阪、札幌、仙台、さいたま、藤沢、静岡、 金沢、広島、福岡
子会社	ヨシタケ・ワークス・タイランド(株):タイ国チョンブリ カワキ計測工業(株):神戸 宏洋サンテック(株):東京

3. 取締役および監査役(平成25年3月31日現在)

取締役会長(代表取締役)	山	田	進
取締役社長(代表取締役)	山	田	哲
取締役	古	平 篤	彦
取締役	佐	藤	啓
取締役	島	勝	彦
常勤監査役	清	水	進
監査役	古	橋 泰	彦
監査役	山	田 和	孝
監査役	田	嶋 好	博

株 主 メ モ

事業年度	毎年4月1日から翌年3月31日まで
定時株主総会	毎年6月
配当金受領株主確定日	期末配当金 3月31日 中間配当金 中間配当を行う場合は9月30日
株主名簿管理人 特別口座の口座管理機関	三菱UFJ信託銀行株式会社 〒137-8081 東京都江東区東砂七丁目10番11号 三菱UFJ信託銀行株式会社 証券代行部 Tel 0120-232-711(通話料無料)
同 連 絡 先	
上場証券取引所 公告の方法	大阪証券取引所JASDAQスタンダード市場 電子公告により行います 公告掲載URL http://www.yoshitake.co.jp/ (ただし、電子公告によることができない事故、その他のやむを得ない事由が生じたときは、日本経済新聞に公告いたします。)

(ご注意)

1. 株主様の住所変更、買取請求その他各種お手続きにつきましては、原則、口座を開設されている口座管理機関(証券会社等)で承ることとなっております。口座を開設されている証券会社等にお問合せください。株主名簿管理人(三菱UFJ信託銀行)ではお取扱いできませんのでご注意ください。
2. 特別口座に記録された株式に関する各種お手続きにつきましては、三菱UFJ信託銀行が口座管理機関となっておりますので、上記特別口座の口座管理機関(三菱UFJ信託銀行)にお問合せください。なお、三菱UFJ信託銀行全国各支店にてもお取次ぎいたします。
3. 未受領の配当金につきましては、三菱UFJ信託銀行本支店でお支払いいたします。