

第71期 事業報告書

平成25年4月 1日から
平成26年3月31日まで

YOSHITAKE

株主のみなさまへ

株主のみなさまには、ますますご清栄のこととお喜び申し上げます。
当社第71期(平成25年4月1日から平成26年3月31日まで)の決算を終了しましたので、ここに第71期事業報告書として事業の概況をご報告申し上げます。

平成26年6月

取締役社長 山田 哲



1. 営業の概況

当連結会計年度におけるわが国の経済は、安倍政権発足後に打ち出された積極的な金融緩和策や、海外経済の持ち直しなどを背景に輸出主導による企業収益の改善をもたらし、株価上昇に伴う資産効果や消費マインドの改善から国内需要も回復基調へと推移いたしました。また、年度後半に向け消費税率引き上げ前の駆け込み需要も加わり内需は活発化しましたが、輸入の増加や輸出の伸び悩みなどから景気回復の足取りは緩やかなものとなりました。当社製品の主要供給先である民間設備および住宅関連産業におきましても、企業収益の改善を受けた投資マインドの改善や消費税率引き上げを控えての駆け込み需要などもあり回復傾向は持続しました。しかし、前述の年度後半からの輸出の伸び悩みや、消費税増税後の反動等、今後の先行きについては不透明性の高いものとなっております。

一昨年度のタイ洪水に被災した当社グループ連結子会社ヨシタケ・ワークス・タイランド株式会社(以下、YWT)は、新工場への完全移転を果たし、被災以前の生産能力を上回る新たな一貫生産体制を構築しております。また、当社グループにおいては、東南アジアをはじめとする新興国を中心とした輸出の増加が売上高を押し上げるなど、経営環境は改善を続けております。今後におきましては、国内需要の先行きなど不透明な要素もありますが、より一層の海外生産や海外調達および生産性の改善を実施し、経営の合理化に取り組んでまいります。

このような状況の下、当社グループは一丸となり、引き続き積極的な提案営業を展開いたしました結果、連結売上高は60億35百万円(前期比2.1%増)となりました。

損益面では、YWTを中心とした生産体制の刷新を行い、効率化、工数低減やコスト削減を強力に推し進めましたものの、海外関連会社の持分法による投資利益が減少したことや、前期に受領した洪水被害に伴う受取保険金が当期は無かったこともあり、経常利益は4億7百万円(前期比33.2%減)、当期純利益は2億28百万円(前期比56.3%減)となりました。

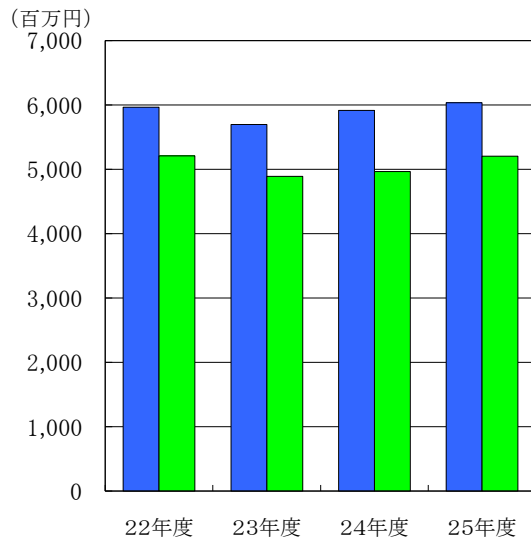
当期の期末配当金につきましては、業績並びに今後の事業展開等を勘案して前期の配当金より3円減配とし、1株当たり20円の配当金を6月27日からお支払いいたします。

今後の経営にあたりましては、地球環境の保全に重点をおいた事業活動を進めるとともに連結経営を重視し、競争力の確保および業績の向上に努力してまいります。

株主のみなさまにおかれましては、引き続き変わらぬご支援を賜りますようお願い申し上げます。

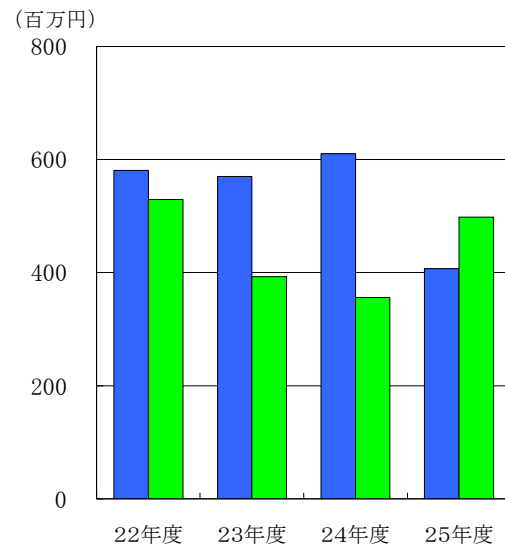
2. 業績の推移

●売上高



●経常利益

■連結 ■個別



●連結業績

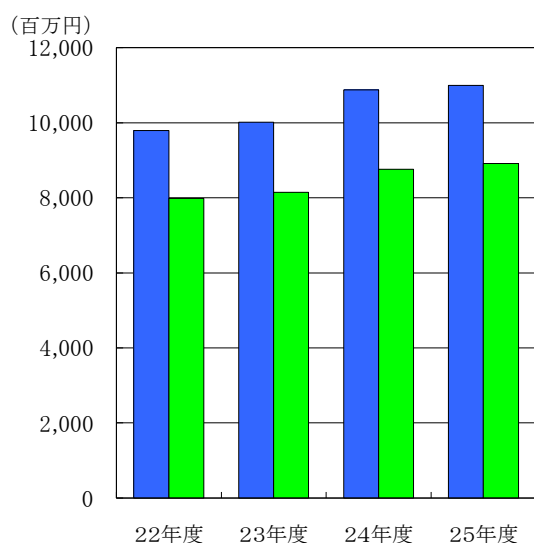
	平成22年度	平成23年度	平成24年度	平成25年度
売上高 (百万円)	5,967	5,696	5,913	6,035
経常利益 (百万円)	581	570	610	407
当期純利益 (百万円)	322	382	522	228
1株当たり当期純利益 (円)	49.19	58.36	80.23	35.69

●個別業績

	平成22年度	平成23年度	平成24年度	平成25年度
売上高 (百万円)	5,209	4,890	4,965	5,203
経常利益 (百万円)	529	393	356	498
当期純利益 (百万円)	343	244	283	364
1株当たり当期純利益 (円)	52.36	37.38	43.53	56.96

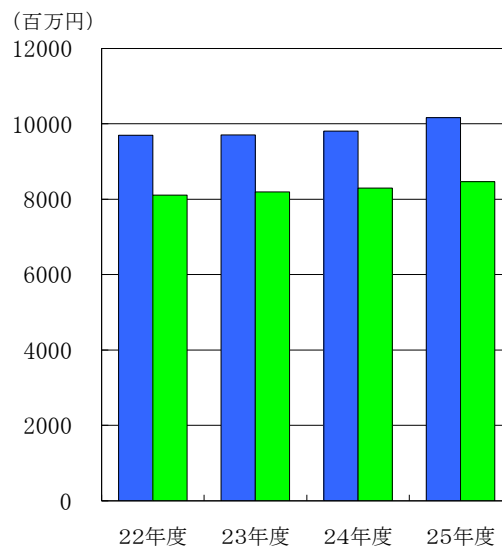
3. 財務状況の推移

● 連結資本の推移



● 個別資本の推移

■ 総資産 ■ 純資産



● 連結業績

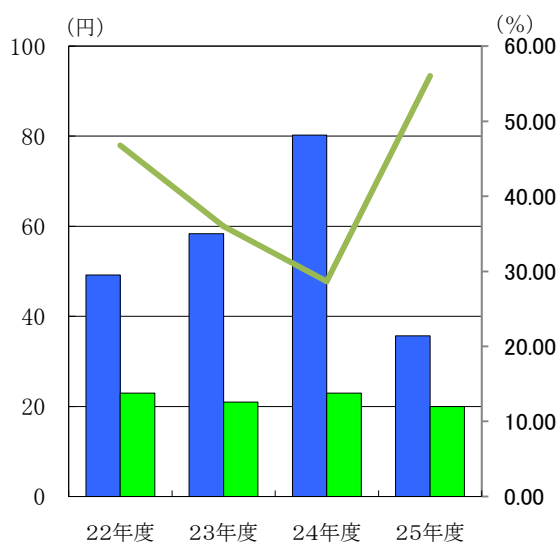
	平成22年度	平成23年度	平成24年度	平成25年度
総資産額 (百万円)	9,789	10,014	10,871	10,995
純資産額 (百万円)	7,986	8,145	8,757	8,915
1株当たり純資産額 (円)	1,218.80	1,243.07	1,358.63	1,396.81
自己資本比率 (%)	81.6	81.3	80.6	81.1

● 個別業績

	平成22年度	平成23年度	平成24年度	平成25年度
総資産額 (百万円)	9,697	9,701	9,807	10,165
純資産額 (百万円)	8,107	8,192	8,298	8,464
1株当たり純資産額 (円)	1,237.25	1,250.25	1,287.42	1,326.21
自己資本比率 (%)	83.6	84.4	84.6	83.3

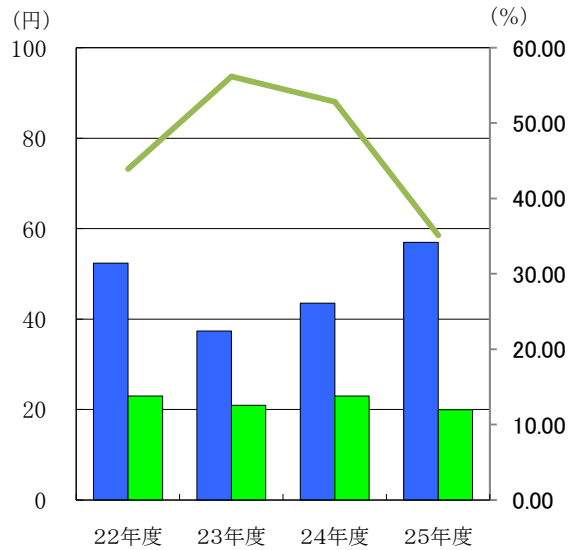
4. 1株当たり情報

● 連結1株当たり情報



● 個別1株当たり情報

■ 利益 ■ 配当



● 連結業績

	平成22年度	平成23年度	平成24年度	平成25年度
1株当たり当期純利益 (円)	49.19	58.36	80.23	35.69
配当性向 (%)	46.8	36.0	28.7	56.0
1株当たり純資産額 (円)	1,218.80	1,243.07	1,358.63	1,396.81

● 個別業績

	平成22年度	平成23年度	平成24年度	平成25年度
1株当たり当期純利益 (円)	52.36	37.38	43.53	56.96
配当金 (円)	23	21	23	20
配当性向 (%)	43.9	56.2	52.8	35.1
1株当たり純資産額 (円)	1,237.25	1,250.25	1,287.42	1,326.21

連結損益計算書

(自 平成25年 4月 1日 至 平成26年 3月31日)

区分	金額(千円)	
I 売上高		6,035,109
II 売上原価		3,831,543
売上総利益		2,203,566
III 販売費及び一般管理費		2,095,652
営業利益		107,914
IV 営業外収益		
1 受取利息	54,006	
2 受取配当金	2,635	
3 持分法による投資利益	160,709	
4 為替差益	75,465	
5 その他	31,724	324,541
V 営業外費用		
1 支払利息	3,019	
2 売上割引	9,939	
3 固定資産除売却損	5,975	
4 その他	5,635	24,569
経常利益		407,885
税金等調整前当期純利益		407,885
法人税、住民税及び事業税	190,520	
法人税等調整額	-11,104	179,416
少数株主損益調整前当期純利益		228,469
当期純利益		228,469

損益計算書

(自 平成25年 4月 1日 至 平成26年 3月31日)

区分	金額(千円)	
I 売上高		5,203,629
II 売上原価		
1 製品期首たな卸高	528,889	
2 当期製品製造原価	3,374,585	
合計	3,903,474	
3 製品期末たな卸高	565,747	3,337,727
売上総利益		1,865,901
III 販売費及び一般管理費		1,742,884
営業利益		123,017
IV 営業外収益		
1 受取利息	11,857	
2 有価証券利息	53,006	
3 受取配当金	231,929	
4 為替差益	83,961	
5 受取賃貸料	2,570	
6 その他	10,615	393,940
V 営業外費用		
1 支払利息	2,400	
2 売上割引	9,201	
3 固定資産除却損	4,067	
4 その他	2,357	18,028
経常利益		498,929
税引前当期純利益		498,929
法人税、住民税及び事業税	141,620	
法人税等調整額	-7,364	134,255
当期純利益		364,673

1. 会社の概況(平成26年3月31日現在)

設立	昭和19年2月18日
資本金	1,908,674,450円
発行可能株式数	22,665,878株
発行済株式総数	6,967,473株
株主数	1,205名
主要な事業内容	流体調節弁の製作、販売
従業員数	219名(臨時従業員62名を除く)

2. 主要な営業所および工場(平成26年3月31日現在)

本社	名古屋
工場	小牧
営業所	東京、名古屋、大阪、札幌、仙台、さいたま、静岡、 金沢、広島、福岡
子会社	ヨシタケ・ワークス・タイランド(株):タイ国チョンブリ カワキ計測工業(株):明石 宏洋サンテック(株):東京

3. 取締役および監査役(平成26年3月31日現在)

取締役会長(代表取締役)	山	田	進
取締役社長(代表取締役)	山	田	哲
取締役	島	勝	彦
取締役	吉	野	幸
常勤監査役	古	平	篤
監査役	古	橋	泰
監査役	山	田	和
監査役	田	嶋	好

株 主 メ モ

事業年度	毎年4月1日から翌年3月31日まで
定時株主総会	毎年6月
配当金受領株主確定日	期末配当金 3月31日 中間配当金 中間配当を行う場合は9月30日
株主名簿管理人 特別口座の口座管理機関	三菱UFJ信託銀行株式会社 〒137-8081 東京都江東区東砂七丁目10番11号 三菱UFJ信託銀行株式会社 証券代行部 Tel 0120-232-711(通話料無料)
同 連 絡 先	
上場証券取引所 公告の方法	東京証券取引所JASDAQスタンダード市場 電子公告により行います 公告掲載URL http://www.yoshitake.co.jp/ (ただし、電子公告によることができない事故、その他のやむを得ない事由が生じたときは、日本経済新聞に公告いたします。)

(ご注意)

1. 株主様の住所変更、買取請求その他各種お手続きにつきましては、原則、口座を開設されている口座管理機関(証券会社等)で承ることとなっております。口座を開設されている証券会社等にお問合せください。株主名簿管理人(三菱UFJ信託銀行)ではお取扱いできませんのでご注意ください。
2. 特別口座に記録された株式に関する各種お手続きにつきましては、三菱UFJ信託銀行が口座管理機関となっておりますので、上記特別口座の口座管理機関(三菱UFJ信託銀行)にお問合せください。なお、三菱UFJ信託銀行全国各支店にてもお取次ぎいたします。
3. 未受領の配当金につきましては、三菱UFJ信託銀行本支店でお支払いいたします。