

第72期 事業報告書

平成26年4月 1日から
平成27年3月31日まで

YOSHITAKE

株主のみなさまへ

株主のみなさまには、ますますご清栄のこととお喜び申し上げます。
当社第72期(平成26年4月1日から平成27年3月31日まで)の決算を終了しましたので、ここに第72期事業報告書として事業の概況をご報告申し上げます。

平成27年6月

取締役社長 山田 哲



1. 営業の概況

当連結会計年度におけるわが国の経済は、消費増税後の反動により景気は落ち込みを見せ、個人消費を中心に回復の動きはいまだ緩やかなものとなっております。一方で、企業収益は、年初来の円安を背景に輸入コストの上昇が負担となりましたものの原油安や輸出の増加により、改善基調を持続しました。当社製品の主要供給先である民間設備投資は、企業収益の改善を受け増加したものの、年央にかけて内需が低迷し伸びは緩やかなものとなりました。住宅投資も消費増税の影響などにより本格的な回復には至っておりません。今後につきましては、企業の好業績を背景とした賃金の上昇や原油安の影響などにより実質購買力が押し上げられて消費の回復が見込まれますが、中国を中心とした新興国経済の減速や中東などで見られる地政学的要因による原油市場への影響など、景気の先行きについてはいまだ不透明な状況にあります。

当社グループにおきましては、市場や顧客ニーズの変化に対応したより高度な販売活動や製品開発を行うため、開発と販売が一体となった組織体制を構築し、営業活動を強化してまいりました。生産体制におきましても、連結子会社ヨシタケワークス・タイランド株式会社(以下、YWT)が新工場での稼動を本格化し、生産性は大幅に改善されました。今後におきましては、配管システム全体を網羅したより高度な提案営業や製品ラインナップの拡充に努め、事業の拡大に取り組んでまいります。

このような状況の下、当社グループは一丸となり、引き続き積極的な提案営業を展開いたしました結果、連結売上高は63億74百万円(前期比5.6%増)となりました。

損益面では、当社が加入する「全日本バルブ厚生年金基金」が平成26年9月26日に開催した代議員会において法律に基づく特例解散の方針を決議したことに伴い、基金からの支給が平成27年1月1日以降停止されたことにより、退職給付費用が増加しましたものの、新工場での生産を本格化したYWTを中心に効率化、工数低減やコスト削減を徹底したことや為替の影響などもあり、経常利益は5億78百万円(前期比41.9%増)、当期純利益は2億81百万円(前期比23.4%増)となりました。

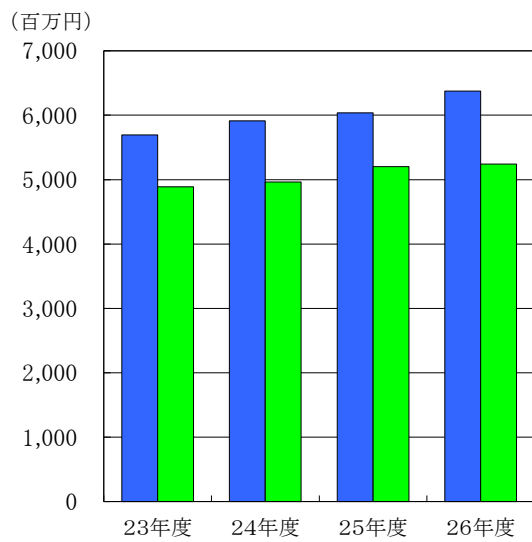
当期の期末配当金につきましては、業績並びに今後の事業展開等を勘案して前期の配当金より1円増配とし、1株当たり21円の配当金を6月26日からお支払いいたします。

今後の経営にあたりましては、地球環境の保全に重点をおいた事業活動を進めるとともに連結経営を重視し、競争力の確保および業績の向上に努力してまいります。

株主のみなさまにおかれましては、引き続き変わらぬご支援を賜りますようお願い申し上げます。

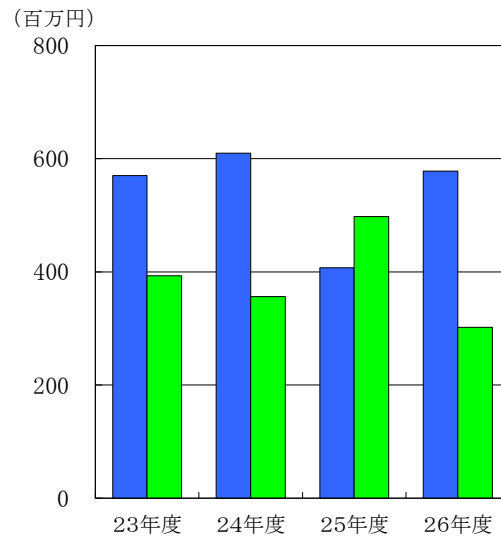
2. 業績の推移

●売上高



●経常利益

■連結 ■個別



●連結業績

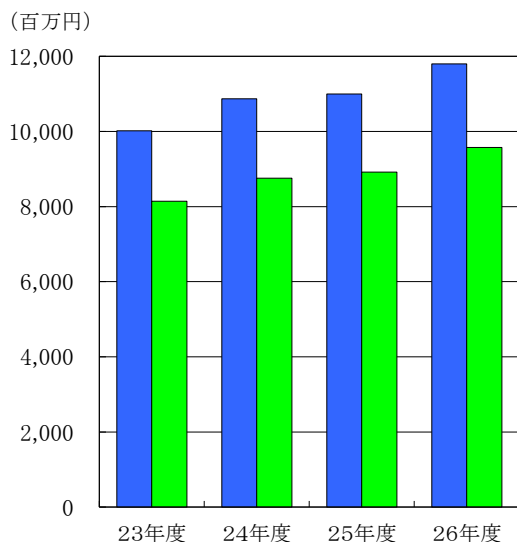
	平成23年度	平成24年度	平成25年度	平成26年度
売上高 (百万円)	5,696	5,913	6,035	6,374
経常利益 (百万円)	570	610	407	578
当期純利益 (百万円)	382	522	228	281
1株当たり当期純利益 (円)	58.36	80.23	35.69	44.16

●個別業績

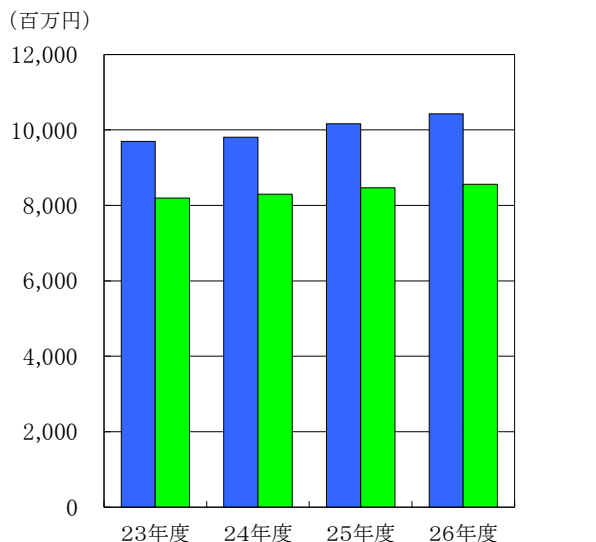
	平成23年度	平成24年度	平成25年度	平成26年度
売上高 (百万円)	4,890	4,965	5,203	5,241
経常利益 (百万円)	393	356	498	302
当期純利益 (百万円)	244	283	364	234
1株当たり当期純利益 (円)	37.38	43.53	56.96	36.70

3. 財務状況の推移

● 連結資本の推移



● 個別資本の推移



● 連結業績

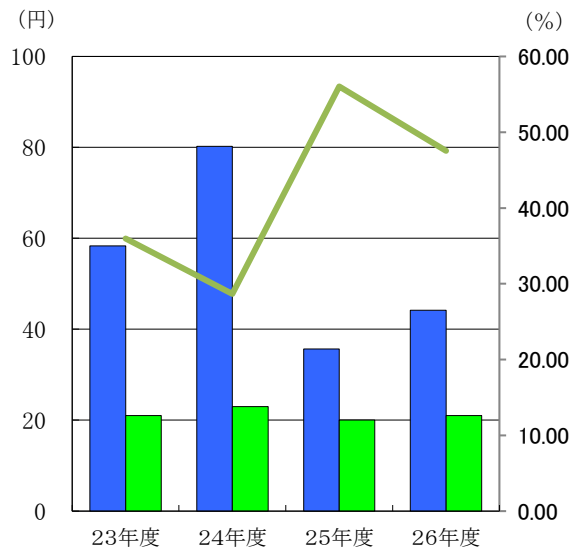
	平成23年度	平成24年度	平成25年度	平成26年度
総資産額 (百万円)	10,014	10,871	10,995	11,794
純資産額 (百万円)	8,145	8,757	8,915	9,577
1株当たり純資産額 (円)	1,243.07	1,358.63	1,396.81	1,489.49
自己資本比率 (%)	81.3	80.6	81.1	80.6

● 個別業績

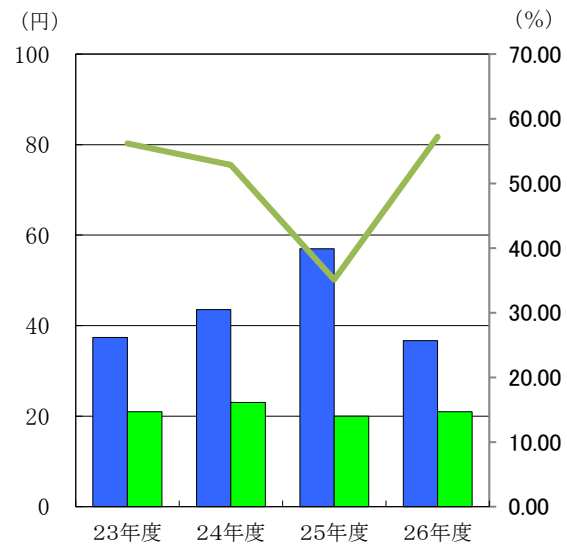
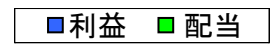
	平成23年度	平成24年度	平成25年度	平成26年度
総資産額 (百万円)	9,701	9,807	10,165	10,427
純資産額 (百万円)	8,192	8,298	8,464	8,563
1株当たり純資産額 (円)	1,250.25	1,287.42	1,326.21	1,341.77
自己資本比率 (%)	84.4	84.6	83.3	82.1

4. 1株当たり情報

● 連結1株当たり情報



● 個別1株当たり情報



● 連結業績

	平成23年度	平成24年度	平成25年度	平成26年度
1株当たり当期純利益 (円)	58.36	80.23	35.69	44.16
配当性向 (%)	36.0	28.7	56.0	47.6
1株当たり純資産額 (円)	1,243.07	1,358.63	1,396.81	1,489.49

● 個別業績

	平成23年度	平成24年度	平成25年度	平成26年度
1株当たり当期純利益 (円)	37.38	43.53	56.96	36.70
配当金 (円)	21	23	20	21
配当性向 (%)	56.2	52.8	35.1	57.2
1株当たり純資産額 (円)	1,250.25	1,287.42	1,326.21	1,341.77

連結貸借対照表

(平成27年3月31日現在)

区分	金額(千円)	区分	金額(千円)
(資産の部)		(負債の部)	
I 流動資産		I 流動負債	
1 現金及び預金	1,169,536	1 支払手形及び買掛金	708,641
2 受取手形及び売掛金	2,329,345	2 1年内返済予定の長期借入金	28,560
3 有価証券	100,710	3 リース債務	23,370
4 商品及び製品	695,411	4 未払法人税等	69,929
5 仕掛品	518,447	5 未払消費税等	57,290
6 原材料及び貯蔵品	762,520	6 賞与引当金	151,451
7 繰延税金資産	72,167	7 その他	204,348
8 その他	163,673	流動負債合計	1,243,591
貸倒引当金	-312	II 固定負債	
流動資産合計	5,811,501	1 長期借入金	104,800
II 固定資産		2 リース債務	90,194
1 有形固定資産		3 役員退職慰労引当金	233,509
(1) 建物及び構築物	1,462,700	4 退職給付に係る負債	516,945
(2) 機械装置及び運搬具	1,353,675	5 資産除去債務	27,052
(3) 土地	804,545	固定負債合計	972,501
(4) リース資産	104,523	負債合計	2,216,092
(5) 建設仮勘定	3,406	(純資産の部)	
(6) その他	48,975	I 株主資本	
有形固定資産合計	3,777,827	1 資本金	1,908,674
2 無形固定資産		2 資本剰余金	2,657,905
(1) その他	28,349	3 利益剰余金	4,977,296
無形固定資産合計	28,349	4 自己株式	-454,728
3 投資その他の資産		株主資本合計	9,089,148
(1) 投資有価証券	1,758,823	II その他の包括利益累計額	
(2) 長期貸付金	1,557	1 その他有価証券評価差額金	56,552
(3) 繰延税金資産	188,736	2 為替換算調整勘定	360,857
(4) その他	234,489	その他の包括利益累計額合計	417,410
貸倒引当金	-7,246	少数株主持分	71,386
投資その他の資産合計	2,176,360	純資産合計	9,577,945
固定資産合計	5,982,536	負債純資産合計	11,794,038
資産合計	11,794,038		

連結子会社

4社

ヨシタケ・ワークス・タイランド(株)

カワキ計測工業(株)

宏洋サンテック(株)

ヨシタケ・アームストロング(株)

持分法適用会社

2社

アームストロング・ヨシタケ(株)

エバーラスティング・バルブ(株)

連結損益計算書

(自 平成26年 4月 1日 至 平成27年 3月31日)

区分	金額(千円)	
I 売上高		6,374,065
II 売上原価		4,107,028
売上総利益		2,267,036
III 販売費及び一般管理費		2,164,625
営業利益		102,411
IV 営業外収益		
1 受取利息	55,790	
2 受取配当金	2,715	
3 持分法による投資利益	220,565	
4 為替差益	194,591	
5 その他	37,394	511,058
V 営業外費用		
1 支払利息	1,621	
2 売上割引	9,781	
3 固定資産除売却損	19,517	
4 その他	3,663	34,583
経常利益		578,886
VI 特別損失		
1 減損損失	178,003	178,003
税金等調整前当期純利益		400,883
法人税、住民税及び事業税	151,757	
法人税等調整額	-25,455	126,302
少数株主損益調整前当期純利益		274,580
少数株主利益		-7,247
当期純利益		281,827

貸借対照表

(平成27年3月31日現在)

区分 (資産の部)	金額(千円)	区分 (負債の部)	金額(千円)
I 流動資産		I 流動負債	
1 現金及び預金	573,919	1 支払手形	246,875
2 受取手形	1,022,064	2 電子記録債務	171,539
3 売掛金	962,489	3 買掛金	244,397
4 有価証券	100,710	4 リース債務	23,370
5 製品	554,601	5 未払金	84,101
6 仕掛品	333,736	6 未払費用	67,362
7 原材料及び貯蔵品	380,514	7 未払法人税等	20,210
8 前払費用	20,918	8 未払消費税等	36,039
9 繰延税金資産	60,381	9 前受金	756
10 関係会社短期貸付金	110,000	10 預り金	9,729
11 その他	189,528	11 賞与引当金	130,390
流動資産合計	4,308,864	流動負債合計	1,034,773
II 固定資産		II 固定負債	
1 有形固定資産		1 リース債務	90,194
(1) 建物	301,159	2 退職給付引当金	477,828
(2) 構築物	6,336	3 役員退職慰労引当金	233,509
(3) 機械及び装置	75,379	4 資産除去債務	27,052
(4) 車両運搬具	3,321	固定負債合計	828,584
(5) 工具、器具及び備品	38,459	負債合計	1,863,357
(6) 土地	362,643		
(7) リース資産	104,523		
(8) 建設仮勘定	3,406		
有形固定資産合計	895,230		
2 無形固定資産		(純資産の部)	
(1) 商標権	385	I 株主資本	
(2) ソフトウェア	6,604	1 資本金	1,908,674
(3) 電話加入権	6,895	2 資本剰余金	
無形固定資産合計	13,885	(1) 資本準備金	2,657,539
3 投資その他の資産		(2) その他資本剰余金	366
(1) 投資有価証券	1,152,160	資本剰余金合計	2,657,905
(2) 関係会社株式	3,215,323	3 利益剰余金	
(3) 従業員に対する長期貸付金	1,557	(1) 利益準備金	142,525
(4) 破産更生債権等	274	(2) その他利益剰余金	
(5) 関係会社長期貸付金	450,000	固定資産圧縮積立金	8,516
(6) 長期前払費用	4,256	繰越利益剰余金	4,244,306
(7) 繰延税金資産	179,685	利益剰余金合計	4,395,348
(8) 会員権	41,399	4 自己株式	-454,728
(9) 保険積立金	122,398	株主資本合計	8,507,200
(10) その他	42,347		
貸倒引当金	-274	II 評価・換算差額等	
投資その他の資産合計	5,209,129	その他有価証券評価差額金	56,552
固定資産合計	6,118,245	評価・換算差額等合計	56,552
資産合計	10,427,110	純資産合計	8,563,752
		負債純資産合計	10,427,110

損益計算書

(自 平成26年 4月 1日 至 平成27年 3月31日)

区分	金額(千円)	
I 売上高		5,241,161
II 売上原価		
1 製品期首たな卸高	565,747	
2 当期製品製造原価	3,539,641	
合計	4,105,388	
3 製品期末たな卸高	554,601	3,550,786
売上総利益		1,690,375
III 販売費及び一般管理費		1,820,423
営業損失		130,048
IV 営業外収益		
1 受取利息	11,030	
2 有価証券利息	55,242	
3 受取配当金	264,930	
4 為替差益	92,294	
5 受取賃貸料	3,211	
6 その他	17,279	443,988
V 営業外費用		
1 支払利息	1,050	
2 売上割引	9,063	
4 その他	1,725	11,839
経常利益		302,100
VI 特別損失		
1 減損損失	4,100	4,100
税引前当期純利益		298,000
法人税、住民税及び事業税	90,157	
法人税等調整額	-26,424	63,732
当期純利益		234,268

1. 会社の概況(平成27年3月31日現在)

設立	昭和19年2月18日
資本金	1,908,674,450円
発行可能株式数	22,665,878株
発行済株式総数	6,967,473株
株主数	1,311名
主要な事業内容	流体調節弁の製作、販売
従業員数	205名(臨時従業員63名を除く)

2. 主要な営業所および工場(平成27年3月31日現在)

本社	名古屋
工場	小牧
営業所	東京、名古屋、大阪、札幌、仙台、さいたま、静岡、 金沢、広島、福岡
子会社	ヨシタケ・ワークス・タイランド(株):タイ国チョンブリ カワキ計測工業(株):明石 宏洋サンテック(株):東京 ヨシタケ・アームストロング(株):名古屋

3. 取締役および監査役(平成27年3月31日現在)

取締役会長(代表取締役)	山	田	進
取締役社長(代表取締役)	山	田	哲
取締役	島	勝	彦
取締役	吉	野	幸
常勤監査役	古	平	篤
監査役	古	橋	泰
監査役	山	田	和
監査役	田	嶋	好

株 主 メ モ

事業年度	毎年4月1日から翌年3月31日まで
定時株主総会	毎年6月
配当金受領株主確定日	期末配当金 3月31日 中間配当金 中間配当を行う場合は9月30日
株主名簿管理人 特別口座の口座管理機関	三菱UFJ信託銀行株式会社 〒137-8081 東京都江東区東砂七丁目10番11号 三菱UFJ信託銀行株式会社 証券代行部 Tel 0120-232-711(通話料無料)
同 連 絡 先	
上場証券取引所 公告の方法	東京証券取引所JASDAQスタンダード市場 電子公告により行います 公告掲載URL http://www.yoshitake.co.jp/ (ただし、電子公告によることができない事故、その他のやむを得ない事由が生じたときは、日本経済新聞に公告いたします。)

(ご注意)

1. 株主様の住所変更、買取請求その他各種お手続きにつきましては、原則、口座を開設されている口座管理機関（証券会社等）で承ることとなっております。口座を開設されている証券会社等にお問合せください。株主名簿管理人（三菱UFJ信託銀行）ではお取扱いできませんのでご注意ください。
2. 特別口座に記録された株式に関する各種お手続きにつきましては、三菱UFJ信託銀行が口座管理機関となっておりますので、上記特別口座の口座管理機関（三菱UFJ信託銀行）にお問合せください。なお、三菱UFJ信託銀行全国各支店にてもお取次ぎいたします。
3. 未受領の配当金につきましては、三菱UFJ信託銀行本支店でお支払いいたします。