

# 第73期 事業報告書

平成27年4月 1日から  
平成28年3月31日まで

YOSHITAKE

## 株主のみなさまへ

株主のみなさまには、ますますご清栄のこととお喜び申し上げます。  
当社第73期(平成27年4月1日から平成28年3月31日まで)の決算を終了しましたので、ここに第73期事業報告書として事業の概況をご報告申し上げます。

平成28年6月

取締役社長 山田 哲



### 1. 営業の概況

当連結会計年度におけるわが国の経済は、年度前半にかけては円安や資源コストの低下を背景に輸出採算が好転し、企業の業績を押し上げ、設備投資や雇用の回復をもたらしました。しかし後半にかけ中国経済の減速や円高進行が鮮明となると外需を中心に停滞感が強まり、企業の生産活動や個人消費は伸び悩みを見せました。民間設備投資においては依然堅調さを維持しているものの、年初より好調だった住宅設備投資は減少に転じております。今後におきましても世界経済の回復力の弱さや企業収益の鈍化が懸念される中、先行きについては不透明な状況が続くものと見られています。

当社グループにおいては、マーケット別の組織再編を行い、顧客ニーズの変化に即した提案営業を幅広く展開し受注の獲得に努めました。こうした活動の中、特に建築設備市場を中心に国内顧客向け販売は堅調に推移しました。一方海外顧客においては、綿密なマーケティングとターゲットを絞ったユーザービジネスが奏功し中国での売上は維持したものの、北米地域でのバルブ需要が低下したことなどもあり、販売活動は低調に推移しました。今後におきましてはより幅広いマーケットへ受注活動を強化していくとともに製品開発のスピードアップ、生産体制の改革を推進し事業領域の拡大を目指してまいります。

このような状況の下、当社グループは一丸となり、引き続き積極的な提案営業を展開いたしました結果、連結売上高は63億63百万円(前期比0.2%減)となりました。

損益面では、新工場での生産を本格化した連結子会社ヨシタケ・ワークス・タイランドを中心に効率化、工数低減やコスト削減を徹底したことにより、経常利益は6億97百万円(前期比20.6%増)、親会社株主に帰属する当期純利益は5億2百万円(前期比78.5%増)となりました。

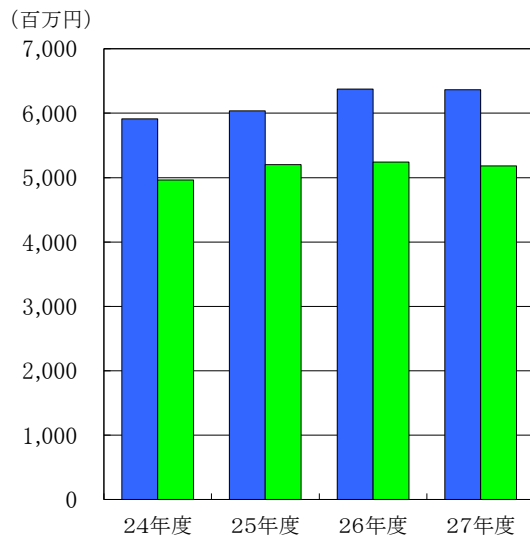
当期の期末配当金につきましては、業績並びに今後の事業展開等を勘案して前期の配当金より3円増配とし、1株当たり24円の配当金を6月27日からお支払いいたします。

今後の経営にあたりましては、地球環境の保全に重点をおいた事業活動を進めるとともに連結経営を重視し、競争力の確保および業績の向上に努力してまいります。

株主のみなさまにおかれましては、引き続き変わらぬご支援を賜りますようお願い申し上げます。

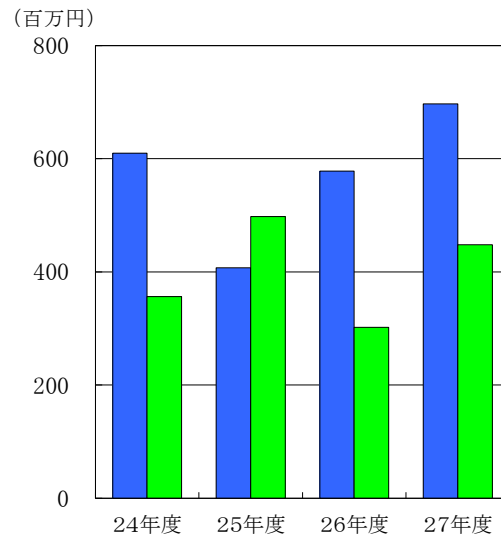
## 2. 業績の推移

### ●売上高



### ●経常利益

■連結 ■個別



### ●連結業績

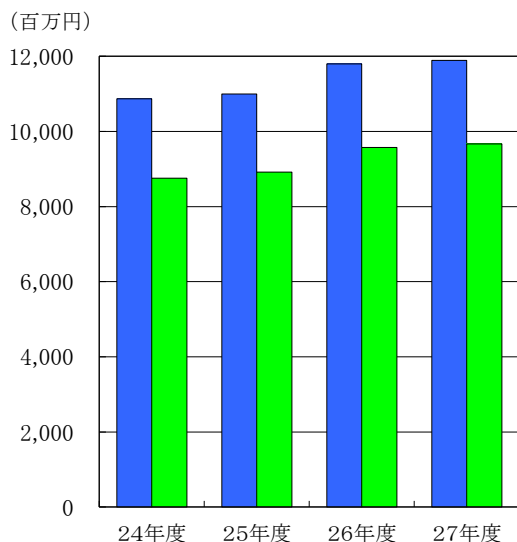
	平成24年度	平成25年度	平成26年度	平成27年度
売上高 (百万円)	5,913	6,035	6,374	6,363
経常利益 (百万円)	610	407	578	697
当期純利益 (百万円)	522	228	281	502
1株当たり当期純利益 (円)	80.23	35.69	44.16	78.81

### ●個別業績

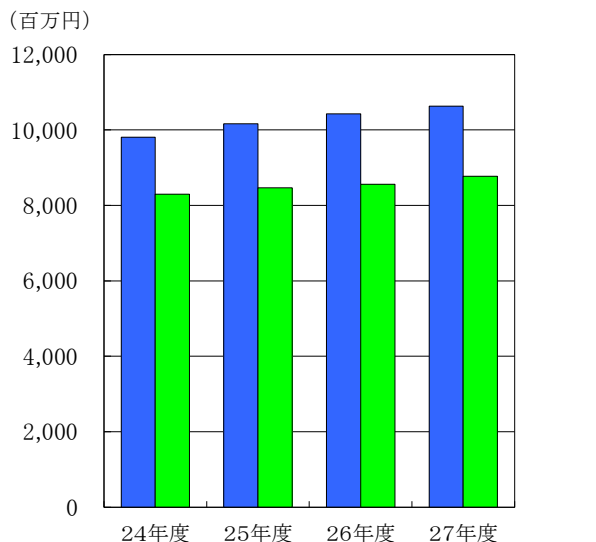
	平成24年度	平成25年度	平成26年度	平成27年度
売上高 (百万円)	4,965	5,203	5,241	5,184
経常利益 (百万円)	356	498	302	448
当期純利益 (百万円)	283	364	234	354
1株当たり当期純利益 (円)	43.53	56.96	36.70	55.55

### 3. 財務状況の推移

#### ● 連結資本の推移



#### ● 個別資本の推移



#### ● 連結業績

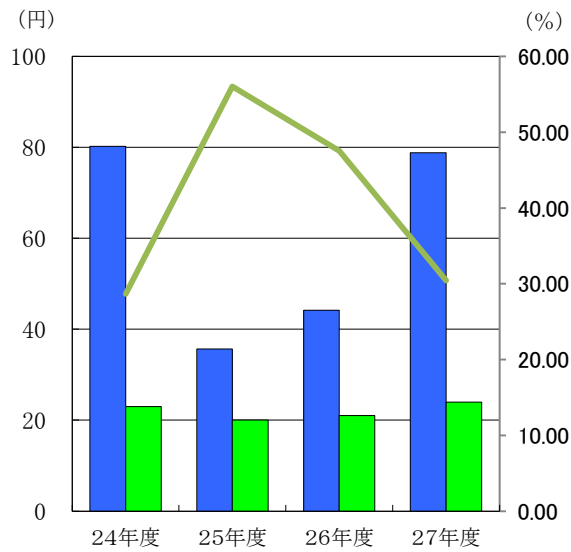
	平成24年度	平成25年度	平成26年度	平成27年度
総資産額 (百万円)	10,871	10,995	11,794	11,895
純資産額 (百万円)	8,757	8,915	9,577	9,666
1株当たり純資産額 (円)	1,358.63	1,396.81	1,489.49	1,504.59
自己資本比率 (%)	80.6	81.1	80.6	80.7

#### ● 個別業績

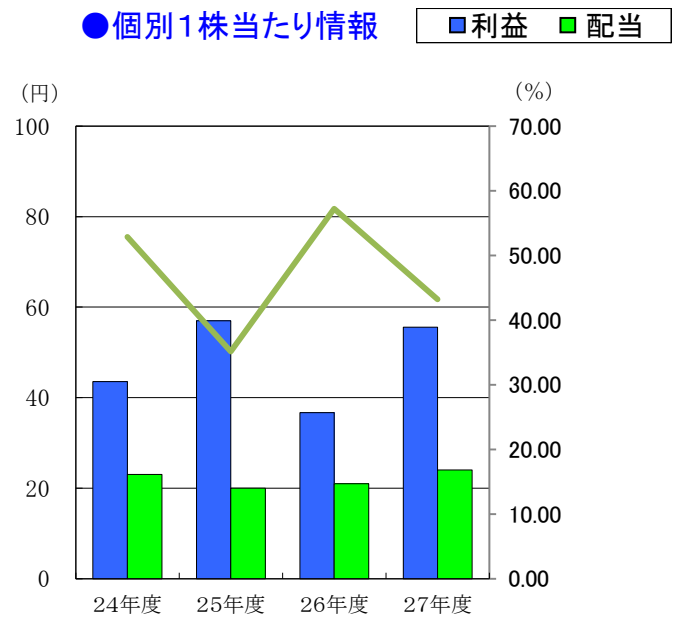
	平成24年度	平成25年度	平成26年度	平成27年度
総資産額 (百万円)	9,807	10,165	10,427	10,632
純資産額 (百万円)	8,298	8,464	8,563	8,776
1株当たり純資産額 (円)	1,287.42	1,326.21	1,341.77	1,375.18
自己資本比率 (%)	84.6	83.3	82.1	82.5

#### 4. 1株当たり情報

##### ● 連結1株当たり情報



##### ● 個別1株当たり情報



##### ● 連結業績

	平成24年度	平成25年度	平成26年度	平成27年度
1株当たり当期純利益 (円)	80.23	35.69	44.16	78.81
配当性向 (%)	28.7	56.0	47.6	30.5
1株当たり純資産額 (円)	1,358.63	1,396.81	1,489.49	1,504.59

##### ● 個別業績

	平成24年度	平成25年度	平成26年度	平成27年度
1株当たり当期純利益 (円)	43.53	56.96	36.70	55.55
配当金 (円)	23	20	21	24
配当性向 (%)	52.8	35.1	57.2	43.2
1株当たり純資産額 (円)	1,287.42	1,326.21	1,341.77	1,375.18

連結貸借対照表

(平成28年3月31日現在)

区分	金額(千円)	区分	金額(千円)
(資産の部)		(負債の部)	
I 流動資産		I 流動負債	
1 現金及び預金	1,870,587	1 支払手形及び買掛金	764,285
2 受取手形及び売掛金	2,223,346	2 1年内返済予定の長期借入金	28,560
3 商品及び製品	804,702	3 リース債務	29,959
4 仕掛品	536,959	4 未払法人税等	72,832
5 原材料及び貯蔵品	771,266	5 未払消費税等	16,328
6 繰延税金資産	53,376	6 賞与引当金	156,016
7 その他	90,461	7 その他	192,968
貸倒引当金	-248	流動負債合計	1,260,951
流動資産合計	6,350,451		
II 固定資産		II 固定負債	
1 有形固定資産		1 長期借入金	76,240
(1) 建物及び構築物	1,273,777	2 リース債務	86,511
(2) 機械装置及び運搬具	1,163,406	3 役員退職慰労引当金	241,809
(3) 土地	765,770	4 退職給付に係る負債	536,368
(4) リース資産	82,620	5 資産除去債務	27,177
(5) 建設仮勘定	11,413	固定負債合計	968,105
(6) その他	48,635	負債合計	2,229,057
有形固定資産合計	3,345,623		
2 無形固定資産		(純資産の部)	
(1) その他	61,851	I 株主資本	
無形固定資産合計	61,851	1 資本金	1,908,674
3 投資その他の資産		2 資本剰余金	2,657,905
(1) 投資有価証券	1,668,950	3 利益剰余金	5,346,264
(2) 長期貸付金	2,662	4 自己株式	-454,776
(3) 繰延税金資産	209,461	株主資本合計	9,458,068
(4) その他	263,669	II その他の包括利益累計額	
貸倒引当金	-6,968	1 その他有価証券評価差額金	49,208
投資その他の資産合計	2,137,776	2 為替換算調整勘定	95,522
固定資産合計	5,545,250	その他の包括利益累計額合計	144,731
資産合計	11,895,701	非支配株主持分	63,844
		純資産合計	9,666,644
		負債純資産合計	11,895,701

連結子会社

4社

ヨシタケ・ワークス・タイランド  
カワキ計測工業(株)  
宏洋サンテック(株)

持分法適用会社

2社

ヨシタケ・アームストロング(株)  
アームストロング・ヨシタケ  
エバーラスティング・バルブ

連結損益計算書

(自 平成27年 4月 1日 至 平成28年 3月31日)

区分	金額(千円)	
I 売上高		6,363,577
II 売上原価		3,800,168
売上総利益		2,563,409
III 販売費及び一般管理費		2,079,329
営業利益		484,079
IV 営業外収益		
1 受取利息	38,144	
2 受取配当金	3,004	
3 持分法による投資利益	266,486	
4 その他	25,986	333,621
V 営業外費用		
1 支払利息	1,623	
2 売上割引	10,035	
3 固定資産除売却損	2,859	
4 為替差損	101,663	
5 その他	3,658	119,840
經常利益		697,860
VI 特別利益		
1 投資有価証券償還益	11,337	11,337
VI 特別損失		
1 会員権売却損	3,486	
2 投資有価証券償還損	19,491	
3 その他	275	23,252
税金等調整前当期純利益		685,945
法人税、住民税及び事業税	178,759	
法人税等調整額	1,729	180,488
当期純利益		505,456
非支配株主に帰属する当期純利益		2,457
親会社株主に帰属する当期純利益		502,998





## 損益計算書

(自 平成27年 4月 1日 至 平成28年 3月31日)

区分	金額(千円)	
I 売上高		5,184,671
II 売上原価		
1 製品期首たな卸高	554,601	
2 当期製品製造原価	3,458,806	
合計	4,013,408	
3 製品期末たな卸高	635,027	3,378,381
売上総利益		1,806,290
III 販売費及び一般管理費		1,685,953
営業利益		120,337
IV 営業外収益		
1 受取利息	8,433	
2 有価証券利息	37,763	
3 受取配当金	320,932	
4 受取賃貸料	3,269	
5 その他	11,163	381,562
V 営業外費用		
1 支払利息	1,186	
2 売上割引	9,423	
3 為替差損	39,791	
4 その他	3,102	53,503
経常利益		448,396
VI 特別利益		
1 投資有価証券償還益	11,337	11,337
VI 特別損失		
1 会員権売却損	3,486	
2 投資有価証券償還損	19,491	
3 その他	275	23,252
税引前当期純利益		436,481
法人税、住民税及び事業税	65,931	
法人税等調整額	16,012	81,943
当期純利益		354,537

1. 会社の概況(平成28年3月31日現在)

設立	昭和19年2月18日
資本金	1,908,674,450円
発行可能株式数	22,665,878株
発行済株式総数	6,967,473株
株主数	1,508名
主要な事業内容	流体調節弁の製作、販売
従業員数	204名(臨時従業員60名を除く)

2. 主要な営業所および工場(平成28年3月31日現在)

本社	名古屋
工場	小牧
営業所	東京、名古屋、大阪、札幌、仙台、さいたま、静岡、 金沢、広島、福岡
子会社	ヨシタケ・ワークス・タイランド:タイ国チョンブリ カワキ計測工業(株):明石 宏洋サンテック(株):東京 ヨシタケ・アームストロング(株):名古屋

3. 取締役および監査役(平成28年3月31日現在)

取締役会長(代表取締役)	山田進
取締役社長(代表取締役)	山田哲彦
取締役	島勝彦
取締役	吉野幸司
取締役	加藤敦
常勤監査役	古平篤彦
監査役	田嶋好博
監査役	林宏忠

# 株 主 メ モ

事業年度	毎年4月1日から翌年3月31日まで
定時株主総会	毎年6月
配当金受領株主確定日	期末配当金 3月31日 中間配当金 中間配当を行う場合は9月30日
株主名簿管理人 特別口座の口座管理機関	三菱UFJ信託銀行株式会社 〒137-8081 東京都江東区東砂七丁目10番11号 三菱UFJ信託銀行株式会社 証券代行部 Tel 0120-232-711(通話料無料)
同 連 絡 先	
上場証券取引所 公告の方法	東京証券取引所JASDAQスタンダード市場 電子公告により行います 公告掲載URL <a href="http://www.yoshitake.co.jp/">http://www.yoshitake.co.jp/</a> (ただし、電子公告によることができない事故、その他のやむを得ない事由が生じたときは、日本経済新聞に公告いたします。)

## (ご注意)

1. 株主様の住所変更、買取請求その他各種お手続きにつきましては、原則、口座を開設されている口座管理機関(証券会社等)で承ることとなっております。口座を開設されている証券会社等にお問合せください。株主名簿管理人(三菱UFJ信託銀行)ではお取扱いできませんのでご注意ください。
2. 特別口座に記録された株式に関する各種お手続きにつきましては、三菱UFJ信託銀行が口座管理機関となっておりますので、上記特別口座の口座管理機関(三菱UFJ信託銀行)にお問合せください。なお、三菱UFJ信託銀行全国各支店にてもお取次ぎいたします。
3. 未受領の配当金につきましては、三菱UFJ信託銀行本支店でお支払いいたします。